

## Koncernen

### april-juni

- Nettoomsättning 96,3 Mkr (92,9)
- Resultat före skatt 12,1 Mkr (-1,1\*)
- Resultat efter skatt 9,6 Mkr (-0,8\*)
- Resultat per aktie 0,45 kr (-0,04)

\* efter engångskostnad på 10,6 Mkr

### januari-juni

- Nettoomsättning 195,9 Mkr (194,9)
- Resultat före skatt 25,4 Mkr (8,0\*)
- Resultat efter skatt 19,9 Mkr (6,3\*)
- Resultat per aktie 0,94 kr (0,30)

## Förbättrad lönsamhet och ökad omsättning i kvartalet

### Nettoomsättning och resultat, januari - juni

Nettoomsättningen för perioden uppgick till 195,9 Mkr (194,9) och resultatet efter skatt uppgick till 19,9 Mkr (6,3). Resultatet före skatt blev 25,4 Mkr (8,0). Föregående års andra kvartal belastades med engångskostnader på 10,6 Mkr beroende på flytt av badkarstillverkningen och nedläggning av fabriken i Hällabäck samt personalkostnader. Resultatet före skatt och engångskostnader för första halvåret blev 25,4 Mkr (18,6).

Vinstmarginalen för första halvåret uppgick till 12,9 procent (4,1).

Periodens kassaflöde från den löpande verksamheten uppgick till 18,1 Mkr (23,5).

I Sverige minskade nettoomsättningen med 3,6 Mkr (2,5 procent) jämfört med föregående år. Förändringen orsakades av försämrade konsumentförsäljning medan projektförsäljningen ökat. Nettoomsättningen på den finska marknaden ökade med 2,6 Mkr (10,7 procent). På den norska marknaden ökade nettoomsättningen med 0,7 Mkr (3,7 procent) jämfört med föregående år. Exportmarknaderna utgjorde 29 procent (26) av koncernens nettoomsättning.

### Nettoomsättning och resultat kvartal 2, april - juni

Nettoomsättningen för andra kvartalet uppgick till 96,3 Mkr (92,9) och resultatet efter skatt uppgick till 9,6 Mkr (-0,8). Resultat före skatt blev 12,1 Mkr (-1,1). Föregående års andra kvartal belastades med engångskostnader på 10,6 Mkr beroende på flytt av badkarstillverkningen och nedläggning av fabriken i Hällabäck samt personalkostnader. Resultatet före skatt och engångskostnader för andra kvartalet blev 12,1 Mkr (9,5).

Vinstmarginalen för andra kvartalet uppgick till 12,6 procent (-1,2).

Nettoomsättningen ökade under kvartal 2 med 0,4 Mkr i Sverige, i Finland med 1,7 Mkr och i Norge med 1,0 Mkr, allt jämfört med motsvarande kvartal föregående år. Kvartalets omsättningsökning i Finland och Norge beror huvudsakligen på försäljning till projekt.

**VD-kommentar**

Under andra kvartalet ökade vi omsättningen med 3,6 procent jämfört med motsvarande period föregående år trots en svacka i mitten av kvartalet. Under kvartalet har bland annat följande hänt:

- ökad projektförsäljning i Finland och Norge
- försäljningen av vår nya möbelserie Forma lever upp till våra högt ställda förväntningar
- i slutet av kvartalet har införsäljning av nya möbelserierna Front och SiD påbörjats
- ny hemsida lanserades under maj

”Kvartalets resultat är, även före engångskostnader, väsentligt bättre än föregående år till följd av ökad omsättning och fortsatt kostnads kontroll. Vi ser redan nu att satsningen på nya produkter genererar ökad försäljning och förbättrade marginaler”, säger VD Fredrik Björkman.

När det gäller nybyggnationen så märker vi en ökad aktivitet i form av bättre orderingång och fler förfrågningar. För vår del så kommer order/försäljning normalt relativt sent i processen då badrummet är ett av de sista rummen som färdigställs.

Nybyggandet kommer från historiskt låga nivåer och branschen förväntar att nybyggnationen skall öka de närmaste åren delvis utifrån ökad efterfrågan och delvis beroende på de förslag till stimulanser som kommer från politiskt håll.

**Investeringar**

Koncernens investeringar uppgick under perioden januari-juni till totalt 8,6 Mkr (6,4) och är huvudsakligen hänförligt till investeringar i produktion och produktutveckling.

**Avskrivningar och nedskrivningar**

Avskrivningar och nedskrivningar under första halvåret uppgick till 7,8 Mkr (15,7). I kvartal 2 föregående år gjordes det en extra avskrivning på 7,1 Mkr med anledning av nedläggningen av produktionsanläggningen i Hällabäck.

**Kassaflöde och finansiell ställning**

Kassaflödet från den löpande verksamheten för första halvåret uppgick till 18,1 Mkr (23,5). Nettoskulden per 30 juni 2014 uppgick till 2,2 Mkr (21,0), vilket är 18,8 Mkr i förbättrad likviditet jämfört med motsvarande period föregående år, detta trots att utdelningen 2014 var 10,6 Mkr högre än föregående år. Eget kapital per 30 juni 2014 uppgick till 167,4 Mkr (156,4) och soliditeten uppgick till 62,9 procent (56,5).

**Väsentliga risker och osäkerhetsfaktorer**

Som framgår av årsredovisningen 2013 har Svedbergs en tvist med en leverantör beträffande produktskada. De direkta kostnaderna uppgår per 30 juni 2014 till 11,5 Mkr (11,5). Det är bolagets uppfattning, grundat på extern juridisk bedömning, att full ersättning kommer att erhållas. Upplysningar om koncernens risker framgår av bolagets årsredovisning 2013, sidan 39. Inga väsentliga risker har tillkommit.

**Moderbolaget**

Moderbolagets nettoomsättning för första halvåret 2014 uppgick till 186,3 Mkr (190,3) varav 21,3 Mkr (22,4) avser fakturering till dotterbolag. Resultat efter finansiella poster för perioden januari - juni blev 23,1 Mkr (11,0). Nettoskulden uppgick per 30 juni 2014 till 8,5 Mkr (25,2). Investeringar för perioden januari till juni 2014 uppgick till 5,2 Mkr (4,1).

**Transaktioner med närstående**

De typer av transaktioner som finns är redovisade i årsredovisningen för 2013 under not 5. Inga betydande transaktioner med närstående har skett under perioden januari - juni 2014. Principer för närståendetransaktioner finns redovisade i årsredovisningen för 2013 under not 1.

**Årsstämman**

Årsstämma hölls den 28 april 2014 i Dalstorp och vid stämman var 43 procent av aktiekapitalet och 63 procent av rösterna representerade.

Stämman beslutade att utdela 1,00 kr per aktie, totalt 21,2 Mkr. Avstämningsdag för utdelning beslutades till 2 maj och utbetalning beräknas ske 7 maj 2014.

På årsstämman valdes Anders Ilstam som styrelseordförande (omval). Till styrelseledamöter valdes Jan Svensson (omval), Sune Svedberg (omval), Anna Svedberg (omval) och Carina Malmgren Heander (nyval). Till revisorer valdes Ernst & Young AB.

**Rapporttillfällen**

Delårsrapport Q3 lämnas 4 november och  
Bokslutskommuniké/Q4 lämnas 6 februari 2015.

Styrelsen och verkställande direktören försäkrar att delårsrapporten ger en rättvisande översikt av företagets och koncernens verksamhet, ställning och resultat samt beskriver de väsentliga risker och osäkerhetsfaktorer som företaget och de företag som ingår i koncernen står inför.

Dalstorp den 18 juli 2014

Anders Ilstam  
*Styrelsens ordförande*

Sune Svedberg  
*Ledamot*

Jan Svensson  
*Ledamot*

Carina Malmgren Heander  
*Ledamot*

Anna Svedberg  
*Ledamot*

Leif Dahl  
*Ledamot, pers.repr*

Anna Westin  
*Ledamot, pers.repr*

Fredrik Björkman  
*Verkställande direktör*

*Denna delårsrapport har inte varit föremål för revisorernas granskning.*

Informationen i denna delårsrapport är sådan som Svedbergs skall offentliggöra enligt lagen om värdepappersmarknaden. Informationen lämnades för offentliggörande 18 juli 2014 kl. 9.00  
Information beträffande denna rapport lämnas av VD Fredrik Björkman på 0321-53 30 00.

**Koncernens resultaträkning i sammandrag, Mkr**

|  | 2014        | 2013        | 2014         | 2013         | R12*         | 2013         |
|--|-------------|-------------|--------------|--------------|--------------|--------------|
|  | april-juni  | april-juni  | jan-juni     | jan-juni     | juli-juni    | jan-dec      |
| <b>Nettoomsättning</b>                           | <b>96,3</b> | <b>92,9</b> | <b>195,9</b> | <b>194,9</b> | <b>371,0</b> | <b>369,9</b> |
| Kostnad för sålda varor                          | -51,7       | -52,6       | -105,4       | -110,1       | -204,7       | -209,3       |
| <b>Bruttoresultat</b>                            | <b>44,6</b> | <b>40,3</b> | <b>90,5</b>  | <b>84,8</b>  | <b>166,3</b> | <b>160,6</b> |
| Övriga rörelseintäkter                           | 2,4         | 1,3         | 2,8          | 2,5          | 4,4          | 4,1          |
| Försäljningskostnader                            | -26,3       | -25,5       | -51,6        | -51,9        | -98,3        | -98,6        |
| Forskning och utvecklingskostnader               | -2,3        | -2,4        | -4,4         | -5,1         | -7,8         | -8,5         |
| Administrationskostnader                         | -4,9        | -4,7        | -10,2        | -9,4         | -19,0        | -18,2        |
| Övriga rörelsekostnader                          | -1,4        | -9,9 **     | -1,4         | -12,3 **     | -3,7         | -14,6 **     |
| <b>Rörelseresultat</b>                           | <b>12,1</b> | <b>-0,9</b> | <b>25,7</b>  | <b>8,6</b>   | <b>41,9</b>  | <b>24,8</b>  |
| Finansiella poster                               | 0,0         | -0,2        | -0,3         | -0,6         | -0,6         | -0,8         |
| <b>Resultat före skatt</b>                       | <b>12,1</b> | <b>-1,1</b> | <b>25,4</b>  | <b>8,0</b>   | <b>41,3</b>  | <b>24,0</b>  |
| Skatt  | -2,5        | 0,3         | -5,5         | -1,7         | -10,1        | -6,4         |
| <b>Resultat efter skatt</b>                      | <b>9,6</b>  | <b>-0,8</b> | <b>19,9</b>  | <b>6,3</b>   | <b>31,2</b>  | <b>17,6</b>  |
| <b>Resultat hänförligt till:</b>                 |             |             |              |              |              |              |
| Moderbolagets aktieägare                         | 9,6         | -0,8        | 19,9         | 6,3          | 31,2         | 17,6         |
| Innehavare av icke bestämmande inflytande        | 0,0         | 0,0         | 0,0          | 0,0          | 0,0          | 0,0          |
| <b>Summa</b>                                     | <b>9,6</b>  | <b>-0,8</b> | <b>19,9</b>  | <b>6,3</b>   | <b>31,2</b>  | <b>17,6</b>  |
| <b>Nyckeltal per aktie</b>                       |             |             |              |              |              |              |
| Resultat per aktie före och efter utspädning, kr | 0,45        | -0,04       | 0,94         | 0,30         | 1,47         | 0,83         |
| Genomsnittligt antal aktier, tusental            | 21 200      | 21 200      | 21 200       | 21 200       | 21 200       | 21 200       |

\* rullande 12 månader (juli 2013-juni 2014)

\*\* engångskostnad i Q2, -10,6 Mkr

**Koncernens rapport över totalresultat i sammandrag, Mkr**

|   | 2014        | 2013        | 2014        | 2013       | R12*        | 2013        |
|---|-------------|-------------|-------------|------------|-------------|-------------|
|   | april-juni  | april-juni  | jan-juni    | jan-juni   | juli-juni   | jan-dec     |
| Resultat efter skatt  | 9,6         | -0,8        | 19,9        | 6,3        | 31,2        | 17,6        |
| <b>Poster som har omförts eller kan komma att omföras till resultatet</b> |             |             |             |            |             |             |
| Periodens omräkningsdifferens   | 0,5         | 0,7         | 0,5         | 0,3        | 0,6         | 0,8         |
| <b>Periodens totalresultat</b>  | <b>10,1</b> | <b>-0,1</b> | <b>20,4</b> | <b>6,6</b> | <b>31,8</b> | <b>18,4</b> |
| <b>Hänförligt till:</b>   |             |             |             |            |             |             |
| Moderbolagets aktieägare  | 10,1        | -0,1        | 20,4        | 6,6        | 31,8        | 18,4        |

**Koncernens balansräkning i sammandrag, Mkr**

| <b>Tillgångar</b>                         | <b>2014-06-30</b> | <b>2013-06-30</b> | <b>2013-12-31</b> | <b>2012-12-31</b> |
|---|-------------------|-------------------|-------------------|-------------------|
| Goodwill                                  | 26,7              | 26,7              | 26,7              | 26,7              |
| Övriga immateriella anläggningstillgångar | 16,8              | 15,2              | 15,4              | 13,2              |
| Materiella anläggningstillgångar          | 42,8              | 44,6              | 42,9              | 55,8              |
| <b>Summa anläggningstillgångar</b>        | <b>86,3</b>       | <b>86,5</b>       | <b>85,0</b>       | <b>95,7</b>       |
| <br>                                      |                   |                   |                   |                   |
| Varulager                                 | 68,0              | 62,2              | 55,0              | 69,0              |
| Kortfristiga fordringar                   | 86,6              | 96,4              | 87,0              | 90,5              |
| Likvida medel                             | 25,4              | 31,4              | 44,6              | 16,8              |
| <b>Summa omsättningstillgångar</b>        | <b>180,0</b>      | <b>190,0</b>      | <b>186,6</b>      | <b>176,3</b>      |
| <br>                                      |                   |                   |                   |                   |
| <b>Summa tillgångar</b>                   | <b>266,3</b>      | <b>276,5</b>      | <b>271,6</b>      | <b>272,0</b>      |

| <b>Eget kapital och skulder</b>       | <b>2014-06-30</b> | <b>2013-06-30</b> | <b>2013-12-31</b> | <b>2012-12-31</b> |
|---------------------------------------|-------------------|-------------------|-------------------|-------------------|
| Eget kapital                          | 167,4             | 156,4             | 168,2             | 160,4             |
| Långfristiga ej räntebärande skulder  | 17,3              | 14,3              | 17,2              | 16,8              |
| Kortfristiga ej räntebärande skulder  | 54,0              | 53,4              | 51,2              | 50,5              |
| Kortfristiga räntebärande skulder     | 27,6              | 52,4              | 35,0              | 44,3              |
| <b>Summa eget kapital och skulder</b> | <b>266,3</b>      | <b>276,5</b>      | <b>271,6</b>      | <b>272,0</b>      |

**Nyckeltal för koncernen**

|                                     | <b>2014</b>       | <b>2013</b>       | <b>2014</b>     | <b>2013</b>     | <b>2013</b>    | <b>2012</b>    |
|-------------------------------------|-------------------|-------------------|-----------------|-----------------|----------------|----------------|
|                                     | <b>april-juni</b> | <b>april-juni</b> | <b>jan-juni</b> | <b>jan-juni</b> | <b>jan-dec</b> | <b>jan-dec</b> |
| Rörelsemarginal                     | 12,6%             | -1,0%             | 13,1%           | 4,4%            | 6,7%           | 7,0%           |
| Vinstmarginal                       | 12,6%             | -1,2%             | 12,9%           | 4,1%            | 6,5%           | 6,7%           |
| Soliditet                           |                   |                   | 62,9%           | 56,5%           | 61,9%          | 59,0%          |
| Sysselsatt kapital, Mkr             |                   |                   | 195,0           | 208,8           | 203,2          | 204,7          |
| Avkastning på sysselsatt kapital    |                   |                   | 25,7%           | 8,0%            | 12,2%          | 13,4%          |
| Avkastning på eget kapital          |                   |                   | 24,6%           | 8,1%            | 10,7%          | 13,3%          |
| Investeringar, Mkr                  | 3,7               | 3,5               | 8,6             | 6,4             | 13,2           | 13,7           |
| Medelantal anställda                | 178               | 182               | 176             | 182             | 180            | 195            |
| Eget kapital per aktie, kr          |                   |                   | 7,9             | 7,4             | 7,9            | 7,6            |
| Börskurs på balansdagen, kr         |                   |                   | 33,0            | 21,0            | 21,6           | 20,0           |
| Summa börsvärde på balansdagen, Mkr |                   |                   | 700             | 445             | 458            | 424            |

*För definitioner, se sid 9.*

**Koncernens kassaflödesanalys i sammandrag, Mkr**

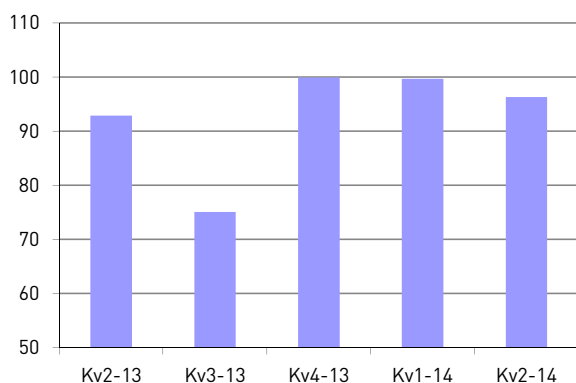
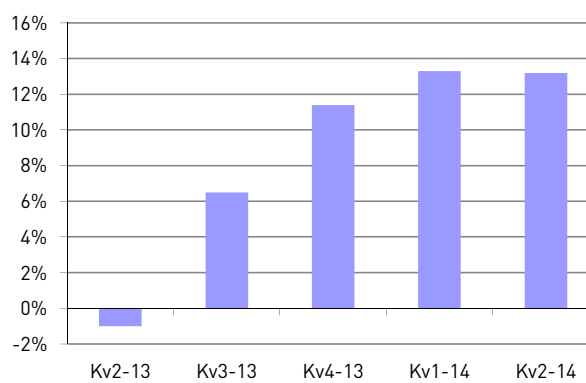
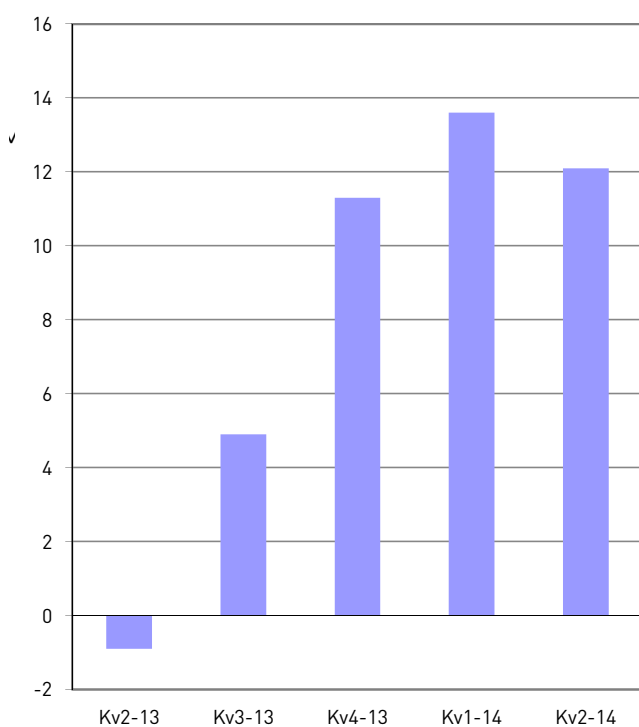
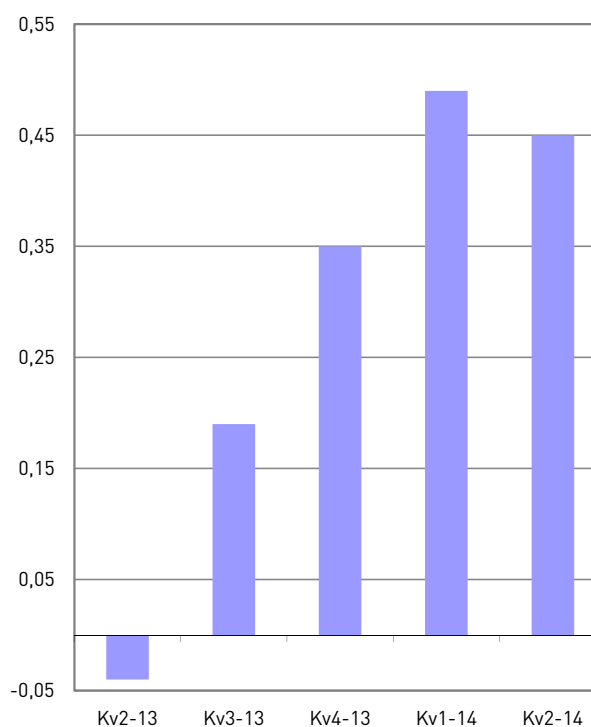
|   | 2014         | 2013        | 2013        | 2012        |
|---|--------------|-------------|-------------|-------------|
|   | jan-juni     | jan-juni    | jan-dec     | jan-dec     |
| Resultat före skatt                                     | 25,4         | 8,0         | 24,0        | 26,8        |
| Justering för poster som inte ingår i kassaflödet       |              |             |             |             |
| - av och nedskrivningar                                 | 7,8          | 15,7        | 23,7        | 17,7        |
| Betald skatt  | -1,0         | -3,7        | -3,6        | -11,4       |
| Kassaflöde från förändringar i rörelsekapital           |              |             |             |             |
| - ökning/minskning av varulager                         | -13,0        | 6,8         | 14,0        | 1,0         |
| - ökning/minskning av rörelsefordringar                 | -3,4         | -5,9        | 3,6         | 8,4         |
| - ökning/minskning av rörelseskulder                    | 2,3          | 2,6         | -0,8        | -3,0        |
| <b>Kassaflöde från löpande verksamhet</b>               | <b>18,1</b>  | <b>23,5</b> | <b>60,9</b> | <b>39,5</b> |
| Kassaflöde från investeringsverksamheten                | -8,6         | -6,4        | -13,3       | -13,7       |
| Kassaflöde från finansieringsverksamheten               |              |             |             |             |
| - ökning/minskning av kortfristiga räntebärande skulder | -7,5         | 8,1         | -9,2        | 12,0        |
| - utbetald utdelning till moderbolagets aktieägare      | -21,2        | -10,6       | -10,6       | -42,4       |
| <b>Årets kassaflöde</b>                                 | <b>-19,2</b> | <b>14,6</b> | <b>27,8</b> | <b>-4,6</b> |
| Likvida medel vid periodens början                      | 44,6         | 16,8        | 16,8        | 21,4        |
| <b>Likvida medel vid periodens slut</b>                 | <b>25,4</b>  | <b>31,4</b> | <b>44,6</b> | <b>16,8</b> |

**Sammandrag avseende förändringar i koncernens eget kapital, Mkr**

|  | 2014-06-30   | 2013-06-30   | 2013-12-31   | 2012-12-31   |
|--|--------------|--------------|--------------|--------------|
| Eget kapital vid periodens ingång        | 168,2        | 160,4        | 160,4        | 180,7        |
| Utdelningar till aktieägare              | -21,2        | -10,6        | -10,6        | -42,4        |
| Periodens totalresultat                  | 20,4         | 6,6          | 18,4         | 22,1         |
| <b>Eget kapital vid periodens utgång</b> | <b>167,4</b> | <b>156,4</b> | <b>168,2</b> | <b>160,4</b> |

**Koncernens nettoomsättning per marknad, Mkr**

|              | april-juni -14 | april-juni -13 | Förändring |             | jan-juni -14 | jan-juni -13 | Mkr        | %           |
|--------------|----------------|----------------|------------|-------------|--------------|--------------|------------|-------------|
|              |                |                | Mkr        | %           |              |              |            |             |
| Sverige      | 68,6           | 68,2           | 0,4        | 0,6%        | 140,0        | 143,6        | -3,6       | -2,5%       |
| Finland      | 13,7           | 12,0           | 1,7        | 14,2%       | 26,9         | 24,3         | 2,6        | 10,7%       |
| Norge        | 9,7            | 8,7            | 1,0        | 11,5%       | 19,8         | 19,1         | 0,7        | 3,7%        |
| Danmark      | 2,0            | 2,3            | -0,3       | -13,0%      | 4,0          | 4,3          | -0,3       | -7,0%       |
| Övrig export | 2,3            | 1,7            | 0,6        | 35,3%       | 5,2          | 3,6          | 1,6        | 44,4%       |
| <b>Summa</b> | <b>96,3</b>    | <b>92,9</b>    | <b>3,4</b> | <b>3,7%</b> | <b>195,9</b> | <b>194,9</b> | <b>1,0</b> | <b>0,5%</b> |

**Nettoomsättning, Mkr**

**Rörelsemarginal**

**Rörelseresultat, Mkr**

**Resultat per aktie, i kr**


## Moderbolagets resultaträkning och totalresultat i sammandrag, Mkr

|  | 2014        | 2013        | 2014         | 2013         | 2013         |
|--|-------------|-------------|--------------|--------------|--------------|
|  | april-juni  | april-juni  | jan-juni     | jan-juni     | jan-dec      |
| <b>Nettoomsättning</b>                   | <b>89,1</b> | <b>90,5</b> | <b>186,3</b> | <b>190,3</b> | <b>352,4</b> |
| Kostnad för sålda varor                  | -51,5       | -52,8       | -105,3       | -110,1       | -208,6       |
| <b>Bruttoresultat</b>                    | <b>37,6</b> | <b>37,7</b> | <b>81,0</b>  | <b>80,2</b>  | <b>143,8</b> |
| Försäljningskostnader                    | -21,9       | -21,5       | -42,9        | -43,7        | -82,1        |
| Forskning och utvecklingskostnader       | -2,8        | -2,5        | -5,4         | -5,2         | -9,6         |
| Administrationskostnader                 | -4,9        | -4,6        | -10,2        | -9,4         | -18,2        |
| Övriga rörelseintäkter                   | 1,5         | 1,3         | 2,8          | 2,5          | 4,1          |
| Övriga rörelsekostnader                  | -0,7        | -10,1 *     | -1,9         | -12,8 *      | -15,8        |
| <b>Rörelseresultat</b>                   | <b>8,8</b>  | <b>0,3</b>  | <b>23,4</b>  | <b>11,6</b>  | <b>22,2</b>  |
| Övriga finansiella poster                | 0,0         | -0,2        | -0,3         | -0,6         | -0,8         |
| <b>Resultat efter finansiella poster</b> | <b>8,8</b>  | <b>0,1</b>  | <b>23,1</b>  | <b>11,0</b>  | <b>21,4</b>  |
| Bokslutsdispositioner                    | -           | -           | -            | -            | -5,4         |
| Skatt på periodens resultat              | -2,0        | 0,3         | -4,9         | -1,7         | -4,7         |
| <b>Resultat efter skatt</b>              | <b>6,8</b>  | <b>0,4</b>  | <b>18,2</b>  | <b>9,3</b>   | <b>11,3</b>  |
| <b>Periodens totalresultat</b>           | <b>6,8</b>  | <b>0,4</b>  | <b>18,2</b>  | <b>9,3</b>   | <b>11,3</b>  |

\* engångskostnad i Q2, -10,6 Mkr

## Moderbolagets balansräkning i sammandrag, Mkr

| Tillgångar                                | 2014-06-30   | 2013-06-30   | 2013-12-31   |
|---|--------------|--------------|--------------|
| Goodwill                                  | 3,7          | 4,7          | 4,2          |
| Övriga immateriella anläggningstillgångar | 2,3          | 2,6          | 2,0          |
| Materiella anläggningstillgångar          | 41,0         | 42,8         | 41,4         |
| Finansiella anläggningstillgångar         | 0,1          | 0,1          | 0,1          |
| <b>Summa anläggningstillgångar</b>        | <b>47,1</b>  | <b>50,2</b>  | <b>47,7</b>  |
| Varulager                                 | 68,1         | 62,2         | 55,1         |
| Kortfristiga fordringar                   | 70,7         | 84,4         | 78,8         |
| Kassa och bank                            | 19,1         | 27,3         | 39,9         |
| <b>Summa omsättningstillgångar</b>        | <b>157,9</b> | <b>173,9</b> | <b>173,8</b> |
| <b>Summa tillgångar</b>                   | <b>205,0</b> | <b>224,1</b> | <b>221,5</b> |

## Eget kapital och skulder

|                                       |              |              |              |
|---------------------------------------|--------------|--------------|--------------|
| Eget kapital                          | 72,3         | 73,3         | 75,3         |
| Obeskattade reserver                  | 53,4         | 48,0         | 53,4         |
| Avsättningar                          | 2,1          | 3,1          | 2,1          |
| Kortfristiga skulder, ej räntebärande | 49,1         | 47,2         | 55,6         |
| Kortfristiga skulder, räntebärande    | 28,1         | 52,5         | 35,1         |
| <b>Summa eget kapital och skulder</b> | <b>205,0</b> | <b>224,1</b> | <b>221,5</b> |

## Redovisningsprinciper

Delårsrapporten har, för koncernen, upprättats i enlighet med Årsredovisningslagen samt IAS 34 Delårsrapportering, och för moderbolaget i enlighet med Årsredovisningslagen och Rådet för finansiell rapporterings rekommendation RFR 2, Redovisning för juridiska personer. Redovisningsprinciper som tillämpats för koncernen och moderbolaget överensstämmer med de redovisningsprinciper som användes vid upprättandet av den senaste årsredovisningen. De förändringar som har trätt i kraft med verkan 2014 inom IFRS har ej haft någon väsentlig effekt på koncernens redovisning.



## Definitioner

**Resultat per aktie**

Resultat efter skatt dividerat med genomsnittligt antal utestående aktier

**Rörelsemarginal**

Rörelseresultat i procent av nettoomsättning

**Vinstmarginal**

Resultat före skatt i procent av nettoomsättning

**Soliditet**

Eget kapital i procent av balansomslutning

**Sysselsatt kapital**

Summa tillgångar minus ej räntebärande skulder

**Avkastning på sysselsatt kapital**

Resultat före skatt plus finansiella kostnader i procent av genomsnittligt sysselsatt kapital

**Avkastning på eget kapital**

Resultat efter skatt i procent av genomsnittligt eget kapital

**Investeringar**

Årets investeringar i anläggningstillgångar

**Medelantal anställda**

Genomsnittligt antal årsanställda

**Nettoskuld**

Räntebärande skulder minskat med likvida medel

**Eget kapital per aktie**

Eget kapital dividerat med antal utestående aktier