



# Q2

Delårsrapport  
januari – juni 2013

## Koncernen

### april-juni

- Nettoomsättning 92,9 Mkr (104,7)
- Resultat före skatt -1,1\* Mkr (10,4)
- Resultat efter skatt -0,8\* Mkr (7,7)
- Resultat per aktie -0,04 kr (0,36)

\* efter engångskostnad på 10,6 Mkr

### januari-juni

- Nettoomsättning 194,9 Mkr (211,3)
- Resultat före skatt 8,0\* Mkr (19,2)
- Resultat efter skatt 6,3\* Mkr (14,3)
- Resultat per aktie 0,30 kr (0,67)

---

## Starkt kassaflöde och resultat i nivå med föregående år, exklusive engångskostnader

### Nettoomsättning och resultat, januari - juni

Nettoomsättningen för perioden uppgick till 194,9 Mkr (211,3) och resultatet efter skatt uppgick till 6,3 Mkr (14,3). Periodens resultat är belastat med engångskostnader på totalt 10,6 Mkr beroende på flytt av badkarstillverkningen och nedläggning av fabriken i Hällabäck samt personalkostnader. Merparten av engångskostnaderna, 7,1 Mkr, avser nedskrivningar och påverkar inte kassaflödet.

Omsättningsminskningen beror på lägre efterfrågan i slutet av andra kvartalet.

Resultat före skatt och engångskostnader uppgår för första halvåret till 18,6 Mkr (19,2) och efter engångskostnader uppgår resultat före skatt till 8,0 Mkr.

Vinstmarginalen för första halvåret uppgick till 4,1 procent (9,1) och 9,5 procent exklusive engångskostnader.

I Sverige minskade nettoomsättningen med 10,1 Mkr (6,6 procent) jämfört med föregående år. Förändringen orsakas främst av att projektmarknaden har försämrats. På den finska marknaden minskade nettoomsättningen med 2,2 Mkr (8,3 procent) och på den norska marknaden minskade nettoomsättningen med 2,3 Mkr (10,7 procent) jämfört med föregående år. Exportmarknaderna utgjorde första halvåret 26 procent (27) av koncernens nettoomsättning.

Under årets första 6 månader minskade nettoomsättningen gentemot både konsument- och projektmarknaden. Att projektsidan är svag är väntat med tanke på låg aktivitet avseende nybyggnationer men positiva tecken finns. Antalet byggstarter har ökat men eftersom badrumsprodukter ligger sent i byggprocessen bedöms den förbli låg under större delen av 2013. Försäljningsutvecklingen på konsumentensidan var under årets första fyra månader jämförbar med föregående år, men har sedan mattats av.

Tidigare beslutad besparingsplan följs och utöver detta har beslut tagits för att flytta badkarstillverkningen och avveckla fabriken i Hällabäck. Förändringen i Hällabäck reducerar bolagets kostnader med ca 3 Mkr på årsbasis.

## Nettoomsättning och resultat kvartal 2, april-juni

Nettoomsättningen för andra kvartalet uppgick till 92,9 Mkr (104,7) och resultatet före skatt uppgick till -1,1 Mkr (10,4). Kvartalets resultat är belastat med engångskostnader på totalt 10,6 Mkr beroende på flytt av badkarstillverkningen och nedläggning av fabriken i Hällabäck samt personalkostnader.

I Sverige minskade nettoomsättningen i andra kvartalet med 7,1 Mkr (9,4 procent) jämfört med föregående år. Försäljningen till projektmarknaden är den största orsaken till omsättningsminskningen. På den finska marknaden minskade nettoomsättningen i andra kvartalet med 1,1 Mkr (8,4 procent) och på den norska marknaden minskade nettoomsättningen med 2,4 Mkr (21,6 procent) jämfört med föregående år.

Vinstmarginalen för kvartalet uppgick till -1,2 procent (9,9) och 9,5 procent exklusive engångskostnader.

Under april månad lämnade Anders Tofte uppdraget som VD för bolaget. Samtliga kostnader för avgångsvederlag mm. ingår i de engångskostnader på totalt 10,6 Mkr som redovisats ovan. Styrelsen har från 1 maj utsett Fredrik Björkman till ny VD.

## Investeringar

Koncernens investeringar uppgick under perioden januari-juni till totalt 6,4 Mkr (5,9) och är huvudsakligen hänförligt till investeringar i produktion och produktutveckling.

## Avskrivningar

Avskrivningar för första halvåret uppgick till 15,7 Mkr (9,2) varav byggnad och inventarier i produktionsanläggningen Hällabäck avskrivits extra med 5,1 Mkr respektive 2,0 Mkr i kvartalet med anledning av att produktionen avvecklats.

## Kassaflöde och finansiell ställning

Kassaflödet från den löpande verksamheten för första halvåret 2013 uppgick till 23,5 Mkr (10,1). Det starkare kassaflödet beror huvudsakligen på minskning av varulager och kortfristiga fordringar. Nettoskulden per 30 juni, 2013 uppgick till 21,0 Mkr (49,1). Den lägre nettoskuldssättningen beror huvudsakligen på bättre kassaflöde och på en lägre utdelning 2013. Eget kapital per 30 juni, 2013 uppgick till 156,4 Mkr (152,4) och soliditeten uppgick till 56,5 procent (51,9).

## Väsentliga risker och osäkerhetsfaktorer

Som framgår av årsredovisningen har Svedbergs en tvist med en leverantör beträffande produktskada. De direkta kostnaderna uppgår per 30 juni, 2013 till 11,5 Mkr (11,4). Det är bolagets uppfattning, grundat på extern juridisk bedömning, att full ersättning kommer att erhållas. Upplysningar om koncernens risker framgår av bolagets årsredovisning 2012, sidan 56. Inga väsentliga risker har tillkommit.

## Moderbolaget

Moderbolagets nettoomsättning för första halvåret 2013 uppgick till 190,3 Mkr (206,0) varav 22,4 Mkr (24,6) avser fakturering till dotterbolag. Resultat efter finansiella poster för första halvåret 2013 blev 9,3 Mkr (17,2). Periodens resultat är belastat med engångskostnader på totalt 10,6 Mkr beroende på flytt av badkarstillverkningen i Hällabäck och personalkostnader. Nettoskulden uppgick per 30 juni, 2013 till 25,2 Mkr (55,4). Investeringar för första halvåret 2013 uppgick till 4,1 Mkr (2,9).

## Transaktioner med närstående

De typer av transaktioner som finns är redovisade i årsredovisningen för 2012 under not 1 och 5. Inga betydande transaktioner med närstående har skett under 2013.

## Rapporttillfällen

Delårsrapport Q3 lämnas 23 oktober och bokslutskommuniké 2013 (Q4) lämnas 8 februari, 2014.

Dalstorp den 19 juli 2013

Anders Ilstam  
*Styrelsens ordförande*

Urban Jansson  
*vice ordförande*

Sune Svedberg  
*Ledamot*

Jan Svensson  
*Ledamot*

Anna Svedberg  
*Ledamot*

Janis von Heyking  
*Ledamot, pers.repr*

Anna Westin  
*Ledamot, pers.repr*

Fredrik Björkman  
*VD*

*Denna delårsrapport har inte varit föremål för revisorernas granskning.*

Informationen i denna delårsrapport är sådan som Svedbergs skall offentliggöra enligt lagen om värdepappersmarknaden. Informationen lämnades för offentliggörande 19 juli, 2013 kl. 09.00  
Information beträffande denna rapport lämnas av VD Fredrik Björkman på 0321-53 30 00.

## Koncernens resultaträkning i sammandrag, Mkr

	2013	2012	2013	2012	R12*	2012
	april-juni	april-juni	jan-juni	jan-juni	juli-juni	jan-dec
<b>Nettoomsättning</b>	<b>92,9</b>	<b>104,7</b>	<b>194,9</b>	<b>211,3</b>	<b>384,5</b>	<b>400,8</b>
Kostnad för sålda varor	-52,6	-59,0	-110,1	-120,7	-225,0	-235,6
<b>Bruttoresultat</b>	<b>40,3</b>	<b>45,7</b>	<b>84,8</b>	<b>90,6</b>	<b>159,5</b>	<b>165,2</b>
Försäljningskostnader	-25,5	-27,5	-51,9	-55,3	-104,9	-108,3
Forskning och utvecklingskostnader	-2,4	-2,8	-5,1	-5,5	-9,8	-10,2
Administrationskostnader	-4,7	-4,6	-9,4	-9,3	-17,0	-16,9
Övriga rörelseintäkter / rörelsekostnader	-8,6 **	0,1	-9,8 **	-0,5	-11,0	-1,6
<b>Rörelseresultat</b>	<b>-0,9</b>	<b>10,8</b>	<b>8,6</b>	<b>20,0</b>	<b>16,8</b>	<b>28,2</b>
Finansiella poster	-0,2	-0,4	-0,6	-0,8	-1,3	-1,4
<b>Resultat före skatt</b>	<b>-1,1</b>	<b>10,4</b>	<b>8,0</b>	<b>19,2</b>	<b>15,6</b>	<b>26,8</b>
Skatt	0,3	-2,7	-1,7	-4,9	-1,0	-4,1
<b>Resultat efter skatt</b>	<b>-0,8</b>	<b>7,7</b>	<b>6,3</b>	<b>14,3</b>	<b>14,6</b>	<b>22,7</b>
<b>Resultat hänförligt till:</b>						
Moderbolagets aktieägare	-0,8	7,7	6,3	14,3	14,6	22,7
Innehavare av icke bestämmande inflytande	0,0	0,0	0,0	0,0	0,0	0,0
<b>Summa</b>	<b>-0,8</b>	<b>7,7</b>	<b>6,3</b>	<b>14,3</b>	<b>14,6</b>	<b>22,7</b>
<b>Nyckeltal per aktie</b>						
Resultat per aktie före och efter utspädning, kr	-0,04	0,36	0,30	0,67	0,69	1,07
Antal aktier, tusental	21 200	21 200	21 200	21 200	21 200	21 200

\* rullande 12 månader (juli 2012-juni 2013)

\*\* efter engångskostnad i kv/ack. -10,6 Mkr, valutaförändring kv. +2,0 Mkr och ack. +0,8 Mkr

## Koncernens rapport över totalresultat i sammandrag, Mkr

	2013	2012	2013	2012	R12*	2012
	april-juni	april-juni	jan-juni	jan-juni	jan-juni	jan-dec
Resultat efter skatt	-0,8	7,7	6,3	14,3	14,6	22,7
Periodens omräkningsdifferens netto efter skatt	0,7	0,0	0,3	-0,2	-0,1	-0,6
<b>Periodens totalresultat</b>	<b>-0,1</b>	<b>7,7</b>	<b>6,6</b>	<b>14,1</b>	<b>14,5</b>	<b>22,1</b>
<b>Hänförligt till:</b>						
Moderbolagets aktieägare	-0,1	7,7	6,6	14,1	14,5	22,1

## Koncernens balansräkning i sammandrag, Mkr

<b>Tillgångar</b>	<b>2013-06</b>	<b>2012-06</b>	<b>2012-12</b>	<b>2011-12</b>
Goodwill	26,7	26,7	26,7	26,7
Övriga immateriella anläggningstillgångar	15,2	14,6	13,2	14,7
Materiella anläggningstillgångar	44,6	55,1	55,8	58,7
<b>Summa anläggningstillgångar</b>	<b>86,5</b>	<b>96,4</b>	<b>95,7</b>	<b>100,1</b>
Varulager	62,2	68,7	69,0	70,0
Kortfristiga fordringar	96,4	107,8	90,5	93,7
Likvida medel	31,4	20,5	16,8	21,4
<b>Summa omsättningstillgångar</b>	<b>190,0</b>	<b>197,1</b>	<b>176,3</b>	<b>185,1</b>
<b>Summa tillgångar</b>	<b>276,5</b>	<b>293,5</b>	<b>272,0</b>	<b>285,2</b>

<b>Eget kapital och skulder</b>	<b>2013-06</b>	<b>2012-06</b>	<b>2012-12</b>	<b>2011-12</b>
Eget kapital	156,4	152,4	160,4	180,7
Långfristiga ej räntebärande skulder	14,3	16,0	16,8	16,1
Kortfristiga ej räntebärande skulder	53,4	55,4	50,5	56,1
Kortfristiga räntebärande skulder	52,4	69,7	44,3	32,3
<b>Summa eget kapital och skulder</b>	<b>276,5</b>	<b>293,5</b>	<b>272,0</b>	<b>285,2</b>

## Nyckeltal för koncernen

	<b>2013</b>	<b>2012</b>	<b>2013</b>	<b>2012</b>	<b>2012</b>	<b>2011</b>
	<b>april-juni</b>	<b>april-juni</b>	<b>jan-juni</b>	<b>jan-juni</b>	<b>jan-dec</b>	<b>jan-dec</b>
Rörelsemarginal	-1,0%	10,3%	4,4%	9,5%	7,0%	15,9%
Vinstmarginal	-1,2%	9,9%	4,1%	9,1%	6,7%	15,6%
Soliditet			56,5%	51,9%	59,0%	63,3%
Sysselsatt kapital, Mkr			208,8	222,1	204,7	213,0
Avkastning på sysselsatt kapital			8,0%	18,4%	13,4%	33,1%
Avkastning på eget kapital			8,1%	18,3%	13,3%	27,5%
Investeringar, Mkr	3,5	2,6	6,4	5,9	13,7	10,2
Medelantal anställda			182	192	195	193
Eget kapital per aktie, kr			7,4	7,2	7,6	8,5
Börskurs på balansdagen, kr			21	27	20	30
Summa börsvärde på balansdagen, Mkr			445	572	424	636

För definitioner, se sid 9.

## Koncernens kassaflödesanalys i sammandrag, Mkr

	2013	2012	2012	2011
	jan-juni	jan-juni	jan-dec	jan-dec
Resultat före skatt	8,0	19,2	26,8	68,1
Justering för poster som inte ingår i kassaflödet	15,7	9,2	17,7	15,6
Betald skatt	-3,7	-11,3	-11,4	-25,0
Kassaflöde från förändringar i rörelsekapital	3,6	-7,0	6,4	-3,4
<b>Kassaflöde från löpande verksamhet</b>	<b>23,5</b>	<b>10,1</b>	<b>39,5</b>	<b>55,3</b>
Kassaflöde från investeringsverksamheten *	-6,4	-5,9	-13,7	0,4
Kassaflöde från finansieringsverksamheten	-2,5	-5,0	-30,4	-41,9
<b>Årets kassaflöde</b>	<b>14,6</b>	<b>-0,8</b>	<b>-4,6</b>	<b>13,8</b>
Likvida medel vid periodens början	16,8	21,4	21,4	7,6
<b>Likvida medel vid periodens slut</b>	<b>31,4</b>	<b>20,6</b>	<b>16,8</b>	<b>21,4</b>

\* December 2011, avyttring av aktier i finska fastighetsbolaget (10,6 Mkr) har nettojusterats mot årets investeringar (-10,2 Mkr).

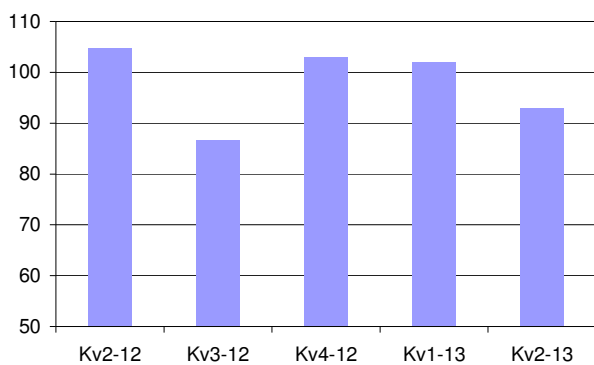
## Sammandrag avseende förändringar i koncernens eget kapital, Mkr

	2013-06	2012-06	2012-12	2011-12
Eget kapital vid periodens ingång	160,4	180,7	180,7	182,8
Utdelningar till aktieägare	-10,6	-42,4	-42,4	-53,0
Periodens totalresultat	6,6	14,1	22,1	50,9
<b>Eget kapital vid periodens utgång</b>	<b>156,4</b>	<b>152,4</b>	<b>160,4</b>	<b>180,7</b>

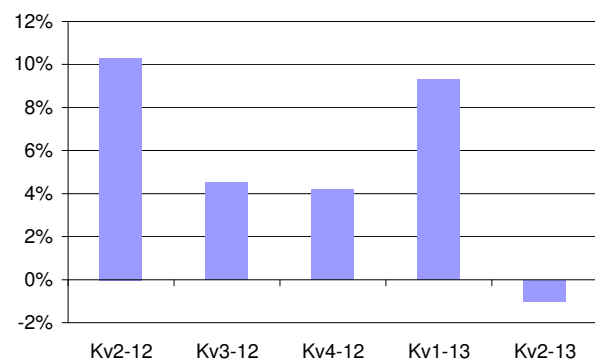
## Koncernens nettoomsättning per marknad, Mkr

	april-juni -13	april-juni -12	Förändring		an-juni -13	jan-juni -12	Mkr	%
			Mkr	%				
Sverige	68,2	75,3	-7,1	-9,4%	143,6	153,7	-10,1	-6,6%
Finland	12,0	13,1	-1,1	-8,4%	24,3	26,5	-2,2	-8,3%
Norge	8,7	11,1	-2,4	-21,6%	19,1	21,4	-2,3	-10,7%
Danmark	2,3	2,2	0,1	4,5%	4,3	4,5	-0,2	-4,4%
Övrig export	1,7	3,0	-1,3	-43,3%	3,6	5,2	-1,6	-30,8%
<b>Summa</b>	<b>92,9</b>	<b>104,7</b>	<b>-11,8</b>	<b>-11,3%</b>	<b>194,9</b>	<b>211,3</b>	<b>-16,4</b>	<b>-7,8%</b>

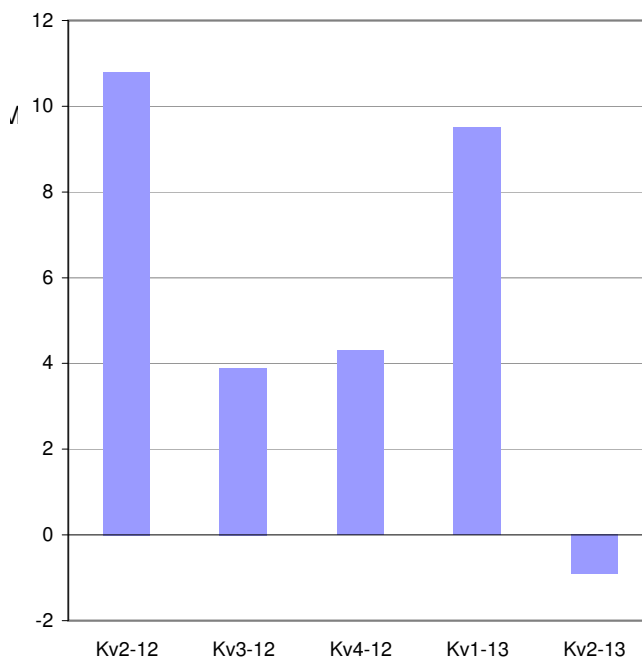
### Nettoomsättning, Mkr



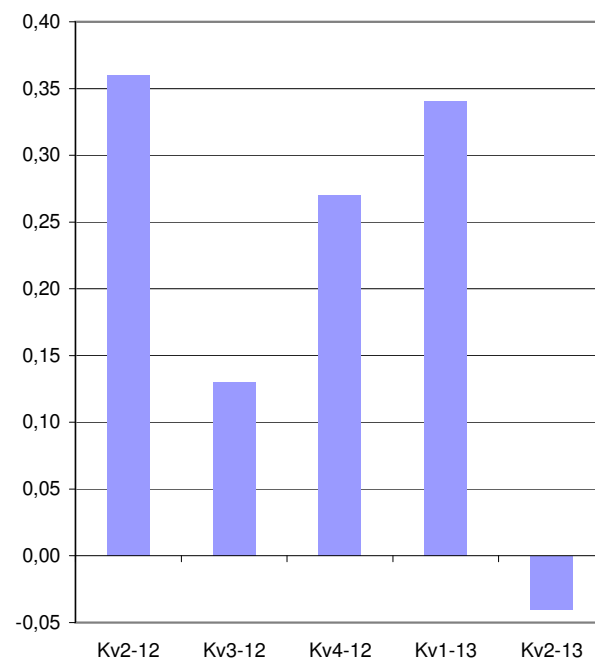
### Rörelsemarginal



### Rörelseresultat, Mkr



### Resultat per aktie, i kr



## Moderbolagets resultaträkning och totalresultat i sammandrag, Mkr

	2013	2012	2013	2012	2012
	april-juni	april-juni	jan-juni	jan-juni	jan-dec
<b>Nettoomsättning</b>	<b>90,5</b>	<b>101,9</b>	<b>190,3</b>	<b>206,0</b>	<b>382,7</b>
Kostnad för sålda varor	-52,8	-59,0	-110,1	-120,5	-234,8
<b>Bruttoresultat</b>	<b>37,7</b>	<b>42,9</b>	<b>80,2</b>	<b>85,5</b>	<b>147,9</b>
Försäljningskostnader	-21,5	-23,4	-43,7	-46,9	-91,7
Forskning och utvecklingskostnader	-2,5	-3,0	-5,2	-5,5	-10,3
Administrationskostnader	-4,6	-4,6	-9,4	-9,3	-16,9
Övriga rörelseintäkter / rörelsekostnader	-8,8 *	-0,2	-10,3 *	-1,0	-2,6
<b>Rörelseresultat</b>	<b>0,3</b>	<b>11,7</b>	<b>11,6</b>	<b>22,8</b>	<b>26,4</b>
Resultat från andelar i koncernföretag	0,0	0,0	0,0	0,0	0,0
Övriga finansiella poster	-0,2	-0,4	-0,6	-0,7	-1,4
<b>Resultat efter finansiella poster</b>	<b>0,1</b>	<b>11,3</b>	<b>11,0</b>	<b>22,1</b>	<b>25,0</b>
Bokslutsdispositioner	-	0,0	-	-	-5,4
Skatt på periodens resultat	0,3	-2,0	-1,7	-4,9	-4,6
<b>Resultat efter skatt</b>	<b>0,4</b>	<b>9,3</b>	<b>9,3</b>	<b>17,2</b>	<b>15,0</b>
<b>Periodens totalresultat</b>	<b>0,4</b>	<b>9,3</b>	<b>9,3</b>	<b>17,2</b>	<b>15,0</b>

\* engångskostnad i kv/ack. -10,6 Mkr, valutaförändring kv. +1,8 Mkr och ack. +0,3 Mkr

## Moderbolagets balansräkning i sammandrag, Mkr

	2013-06	2012-06	2012-12
<b>Tillgångar</b>			
Goodwill	4,7	5,7	5,2
Övriga immateriella anläggningstillgångar	2,6	2,4	0,8
Materiella anläggningstillgångar	42,8	52,9	53,7
Finansiella anläggningstillgångar	0,1	0,1	0,1
<b>Summa anläggningstillgångar</b>	<b>50,2</b>	<b>61,1</b>	<b>59,8</b>
Varulager	62,2	68,3	69,0
Kortfristiga fordringar	84,4	97,2	78,2
Kassa och bank	27,3	14,3	14,6
<b>Summa omsättningstillgångar</b>	<b>173,9</b>	<b>179,8</b>	<b>161,8</b>
<b>Summa tillgångar</b>	<b>224,1</b>	<b>240,9</b>	<b>221,6</b>
* rullande 12 månader (juli 2012-juni 2013)			
valutaförändring kv. +2,0 Mkr och ack. +0,8 Mkr			
<b>Eget kapital och skulder</b>			
Eget kapital	73,3	76,7	74,6
Obeskattade reserver	48,0	42,7	48,0
Avsättningar	3,1	4,2	3,1
Kortfristiga skulder, ej räntebärande	47,2	47,6	51,6
Kortfristiga skulder, räntebärande	52,5	69,7	44,3
<b>Summa eget kapital och skulder</b>	<b>224,1</b>	<b>240,9</b>	<b>221,6</b>

## Redovisningsprinciper

Delårsrapporten har, för koncernen, upprättats i enlighet med Årsredovisningslagen samt IAS 34 Delårsrapportering, och för moderbolaget i enlighet med Årsredovisningslagen och Rådet för finansiell rapporterings rekommendation RFR 2, Redovisning för juridiska personer. Redovisningsprinciper som tillämpats för koncernen och moderbolaget överensstämmer med de redovisningsprinciper som användes vid upprättandet av den senaste årsredovisningen.



## Definitioner

### Resultat per aktie

Resultat efter skatt dividerat med genomsnittligt antal utestående aktier

### Rörelsemarginal

Rörelseresultat i procent av nettoomsättning

### Vinstmarginal

Resultat före skatt i procent av nettoomsättning

### Soliditet

Eget kapital i procent av balansomslutning

### Sysselsatt kapital

Summa tillgångar minus ej räntebärande skulder

### Avkastning på sysselsatt kapital

Resultat före skatt plus finansiella kostnader i procent av genomsnittligt sysselsatt kapital

### Avkastning på eget kapital

Resultat efter skatt i procent av genomsnittligt eget kapital

### Investeringar

Årets investeringar i anläggningstillgångar

### Medelantal anställda

Genomsnittligt antal årsanställda

### Nettoskuld

Räntebärande skulder minskat med likvida medel

### Eget kapital per aktie

Eget kapital dividerat med antal utestående aktier