



Bokslutskommuniké

januari – december 2013

Koncernen

januari-december

- Nettoomsättning 369,9 Mkr (400,8)
- Resultat före skatt 24,0* Mkr (26,8)
- Resultat efter skatt 17,6 Mkr (22,7)
- Resultat per aktie 0,83 kr (1,07)

oktober-december

- Nettoomsättning 100,0 Mkr (103,0)
- Resultat före skatt 11,3 Mkr (4,0)
- Resultat efter skatt 7,4 Mkr (5,6)
- Resultat per aktie 0,35 kr (0,27)

- Kassaflöde, efter investeringsverksamhet, per aktie 2,87 kr (1,86)
- Styrelsens förslag till utdelning, per aktie 1,00 kr (0,50)**

* efter engångskostnad på 10,6 Mkr

** styrelsens förslag

Förbättrad lönsamhet i Q4, starkt kassaflöde och höjd utdelning 1,00 kr (0,50)**

Nettoomsättning och resultat, januari - december

Nettoomsättningen för året uppgick till 369,9 Mkr (400,8) och resultatet efter skatt uppgick till 17,6 Mkr (22,7). Årets resultat är belastat med engångskostnader i kvartal 2 på totalt 10,6 Mkr. Resultat före skatt blev 24,0 Mkr (26,8) och 34,6 Mkr exklusive engångskostnader.

Vinstmarginalen för året uppgick till 6,5 procent (6,7) och 9,4 procent exklusive engångskostnader.

Årets kassaflöde uppgick till 60,8 Mkr (39,5), och det förbättrade kassaflödet beror framförallt på minskning av varulager.

Styrelsen föreslår årsstämman en utdelning på 1,00 kr/aktie (0,50).

I Sverige minskade nettoomsättningen med 15,1 Mkr (5,3 procent) jämfört med föregående år. Förändringen orsakades av försämrad konsument- och projektförsäljning. Nettoomsättningen på den finska marknaden minskade med 7,1 Mkr (13,1 procent), konsumentförsäljningen minskade och projektförsäljningen ökade. På den norska marknaden minskade nettoomsättningen med 6,5 Mkr (15,0 procent) jämfört med föregående år och minskningen utgörs av konsumentförsäljning. Exportmarknaderna utgjorde 27 procent (29) av koncernens nettoomsättning.

Nettoomsättning och resultat kvartal fyra, oktober - december

Nettoomsättningen för fjärde kvartalet uppgick till 100,0 Mkr (103,0) och resultatet före skatt uppgick till 11,3 Mkr (4,0). Kvartalets resultat visar att genomförd omorganisation och besparingsplan har fått förväntad effekt. Vinstmarginalen för kvartalet uppgick till 11,3 procent (3,9).

Marknadsläget har visat en viss förbättring under kvartalet.

VD-kommentar

”Året har präglats av stora förändringar i bolaget bland annat:

- omorganisation och besparingsprogram har gett önskad effekt
- ett aktivt kapitalrationaliseringsprogram har medfört ett bättre kassaflöde
- ny möbelserie, som heter Forma, har lanserats och mottagits väl på marknaden,
- fler produktnyheter kommer att lanseras under kvartal två

Vi ser redan effekterna av ovanstående i form av ett förbättrat rörelseresultat för fjärde kvartalet och vi ser fram emot ett spännande 2014”, säger VD Fredrik Björkman.

Investeringar

Koncernens investeringar uppgick under perioden januari-december till totalt 13,2 Mkr (13,7) och är huvudsakligen hänförligt till investeringar i produktion och produktutveckling.

Avskrivningar och nedskrivningar

Avskrivningar och nedskrivningar under 2013 uppgick till 23,7 Mkr (17,7) varav byggnad och inventarier i produktionsanläggningen Hällabäck skrivits ned med 7,1 Mkr i andra kvartalet med anledning av att produktionen flyttats till Dalstorp.

Kassaflöde och finansiell ställning

Årets kassaflöde uppgick till 60,8 Mkr (39,5). Det starkare kassaflödet beror huvudsakligen på minskning av varulager och kortfristiga fordringar. Nettoskulden per 31 december 2013 uppgick till -9,5 Mkr (nettofordran)(27,5), vilket är 37 Mkr i förbättrad likviditet jämfört med motsvarande period föregående år. Eget kapital per 31 december 2013 uppgick till 168,2 Mkr (160,4) och soliditeten uppgick till 61,9 procent (59,0).

Väsentliga risker och osäkerhetsfaktorer

Som framgår av årsredovisningen 2012 har Svedbergs en tvist med en leverantör beträffande produktskada. De direkta kostnaderna uppgår per 31 december 2013 till 11,5 Mkr (11,5). Det är bolagets uppfattning, grundat på extern juridisk bedömning, att full ersättning kommer att erhållas. Upplysningar om koncernens risker framgår av bolagets årsredovisning 2012, sidan 56. Inga väsentliga risker har tillkommit.

Moderbolaget

Moderbolagets nettoomsättning för helåret 2013 uppgick till 352,4 Mkr (382,7) varav 35,1 Mkr (41,1) avser fakturering till dotterbolag. Resultat efter finansiella poster för perioden januari - december blev 21,4 Mkr (25,0). Nettoskulden uppgick per 31 december 2013 till -4,8 Mkr (29,7), det vill säga en nettofordran. Investeringar för perioden januari till december 2013 uppgick till 8,7 Mkr (8,1).

Transaktioner med närstående

De typer av transaktioner som finns är redovisade i årsredovisningen för 2012 under not 1 och 5. Inga betydande transaktioner med närstående har skett under perioden januari - december. Principer för närståendetransaktioner finns redovisade i årsredovisningen för 2012 under not 1 och 5.

Årsstämma

Årsstämman 2014 äger rum måndagen den 28 april klockan 13.00 på Svedbergs huvudkontor i Dalstorp. För att en aktieägare ska kunna få ett ärende behandlat på stämman ska ärendet ha inkommit till bolaget senast den 1:e mars 2014. Valberedning utgörs av Sune Svedberg, Ricard Wennerklint, Fabian Hielte och Anders Ilstam (ordförande) som lämnat förslag till ny styrelse. För information och kontakt hänvisas till bolagets hemsida.

Rapporttillfällen

Delårsrapport Q1 lämnas 28 april
Delårsrapport Q2 lämnas 18 juli
Delårsrapport Q3 lämnas 29 oktober och
Bokslutskommuniké/Q4 lämnas 6 februari 2015.

Årsredovisningen för 2013 kommer att offentliggöras vecka 16, 2014.

Dalstorp den 7 februari 2014

Styrelsen

Informationen i denna delårsrapport är sådan som Svedbergs skall offentliggöra enligt lagen om värdepappersmarknaden. Informationen lämnades för offentliggörande 7 februari 2014 kl. 11.00
Information beträffande denna rapport lämnas av VD Fredrik Björkman på 0321-53 30 00.

Koncernens resultaträkning i sammandrag, Mkr

	2013	2012	2013	2012	2011
	okt-dec	okt-dec	jan-dec	jan-dec	jan-dec
Nettoomsättning	100,0	103,0	369,9	400,8	436,7
Kostnad för sålda varor	-55,0	-63,1	-209,3	-235,6	-236,7
Bruttoresultat	44,9	39,8	160,6	165,2	200,0
Övriga rörelseintäkter	1,6	2,3	4,1	3,7	4,6
Försäljningskostnader	-27,6	-30,3	-98,6	-108,3	-104,5
Forskning och utvecklingskostnader	-1,4	-2,2	-8,5	-10,2	-10,8
Administrationskostnader	-5,0	-4,0	-18,2	-16,9	-19,8
Övriga rörelsekostnader	-1,2	-1,3	-14,6 **	-5,3	-0,3
Rörelseresultat	11,4	4,3	24,8	28,2	69,2
Finansiella poster	-0,1	-0,3	-0,8	-1,4	-1,1
Resultat före skatt	11,3	4,0	24,0	26,8	68,1
Skatt	-3,9	1,6	-6,4	-4,1	-18,1
Resultat efter skatt	7,4	5,6	17,6	22,7	50,0
Resultat hänförligt till:					
Moderbolagets aktieägare	7,4	5,6	17,6	22,7	50,0
Innehavare av icke bestämmande inflytande	0,0	0,0	0,0	0,0	0,0
Summa	7,4	5,6	17,6	22,7	50,0
Nyckeltal per aktie					
Resultat per aktie före och efter utspädning, kr	0,35	0,27	0,83	1,07	2,36
Genomsnittligt antal aktier, tusental	21 200	21 200	21 200	21 200	21 200

** engångskostnad i Q2, -10,6 Mkr

Koncernens rapport över totalresultat i sammandrag, Mkr

	2013	2012	2013	2012	2011
	okt-dec	okt-dec	jan-dec	jan-dec	jan-dec
Resultat efter skatt	7,4	5,6	17,6	22,7	50,0
Poster som har omförts eller kan komma att omföras till resultatet					
Periodens omräkningsdifferens	0,6	0,3	0,8	-0,6	0,9
Periodens totalresultat	8,0	5,9	18,4	22,1	50,9
Hänförligt till:					
Moderbolagets aktieägare	8,0	5,9	18,4	22,1	50,9

Koncernens balansräkning i sammandrag, Mkr

Tillgångar	2013-12-31	2012-12-31	2011-12-31
Goodwill	26,7	26,7	26,7
Övriga immateriella anläggningstillgångar	15,4	13,2	14,7
Materiella anläggningstillgångar	42,9	55,8	58,7
Summa anläggningstillgångar	85,0	95,7	100,1
Varulager	55,0	69,0	70,0
Kortfristiga fordringar	87,0	90,5	93,7
Likvida medel	44,6	16,8	21,4
Summa omsättningstillgångar	186,6	176,3	185,1
Summa tillgångar	271,6	272,0	285,2

Eget kapital och skulder	2013-12-31	2012-12-31	2011-12
Eget kapital	168,2	160,4	180,7
Långfristiga ej räntebärande skulder	17,2	16,8	16,1
Kortfristiga ej räntebärande skulder	51,2	50,5	56,1
Kortfristiga räntebärande skulder	35,0	44,3	32,3
Summa eget kapital och skulder	271,6	272,0	285,2

Nyckeltal för koncernen

	2013	2012	2013	2012	2011
	okt-dec	okt-dec	jan-dec	jan-dec	jan-dec
Rörelsemarginal	11,4%	4,2%	6,7%	7,0%	15,9%
Vinstmarginal	11,3%	3,9%	6,5%	6,7%	15,6%
Soliditet			61,9%	59,0%	63,3%
Sysselsatt kapital, Mkr			203,2	204,7	213,0
Avkastning på sysselsatt kapital			12,2%	13,4%	33,1%
Avkastning på eget kapital			10,7%	13,3%	27,5%
Investeringar, Mkr	4,7	4,4	13,2	13,7	10,2
Medelantal anställda	168	195	180	195	193
Eget kapital per aktie, kr			7,9	7,6	8,5
Börskurs på balansdagen, kr			21,6	20,0	30
Summa börsvärde på balansdagen, Mkr			458	424	636

För definitioner, se sid 9.

Koncernens kassaflödesanalys i sammandrag, Mkr

	2013	2012	2011
	jan-dec	jan-dec	jan-dec
Resultat före skatt	24,0	26,8	68,1
Justering för poster som inte ingår i kassaflödet			
- av och nedskrivningar	23,7	17,7	15,6
Betald skatt	-3,6	-11,4	-25,0
Kassaflöde från förändringar i rörelsekapital			
- ökning/minskning av varulager	14,0	1,0	-1,8
- ökning/minskning av rörelsefordringar	3,6	8,4	-1,5
- ökning/minskning av rörelseskulder	-0,8	-3,0	-0,1
Kassaflöde från löpande verksamhet	60,8	39,5	55,3
Kassaflöde från investeringsverksamheten *	-13,2	-13,7	0,4
Kassaflöde från finansieringsverksamheten			
- ökning/minskning av kortfristiga räntebärande skulder	-9,2	12,0	11,1
- utbetald utdelning till moderbolagets aktieägare	-10,6	-42,4	-53,0
Årets kassaflöde	27,8	-4,6	13,8
Likvida medel vid periodens början	16,8	21,4	7,6
Likvida medel vid periodens slut	44,6	16,8	21,4

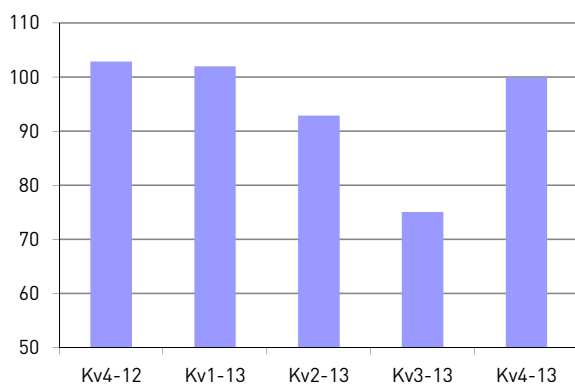
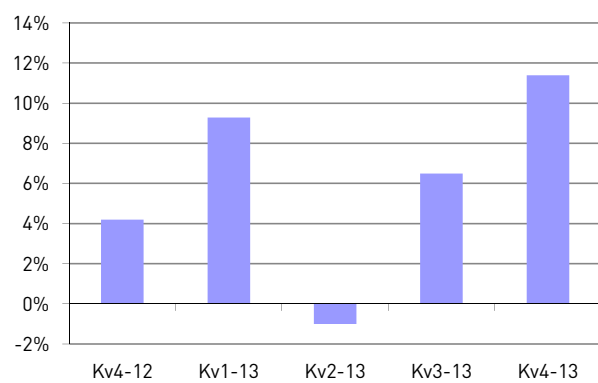
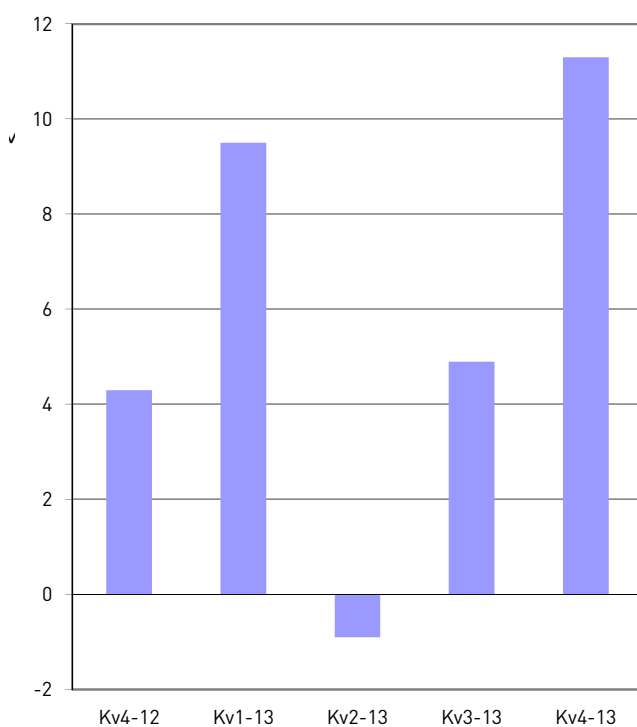
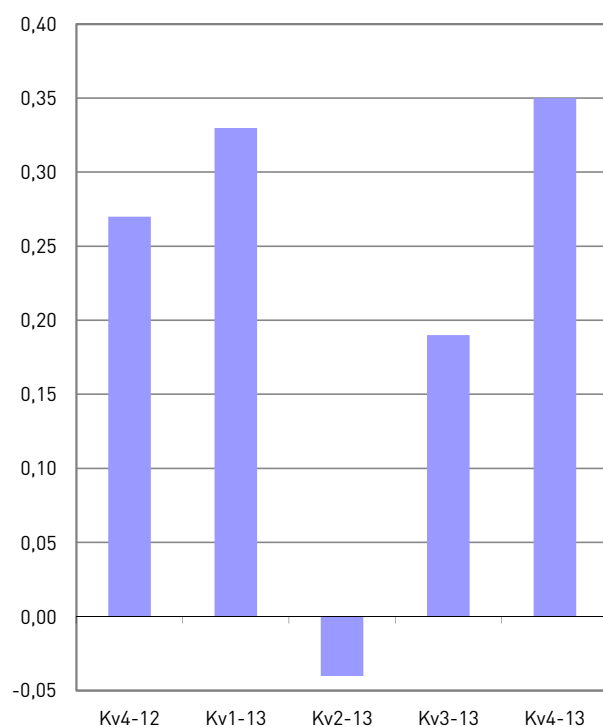
* December 2011, avyttring av aktier i finska fastighetsbolaget (10,6 Mkr) har nettojusterats mot 2011-års investeringar (-10,2 Mkr).

Sammandrag avseende förändringar i koncernens eget kapital, Mkr

	2013-12-31	2012-12-31	2011-12-31
Eget kapital vid periodens ingång	160,4	180,7	182,8
Utdelningar till aktieägare	-10,6	-42,4	-53,0
Periodens totalresultat	18,4	22,1	50,9
Eget kapital vid periodens utgång	168,2	160,4	180,7

Koncernens nettoomsättning per marknad, Mkr

	okt-dec -13	okt-dec -12	Förändring		jan-dec -13	jan-dec -12	Mkr	%
			Mkr	%				
Sverige	74,9	73,5	1,4	1,9%	270,7	285,8	-15,1	-5,3%
Finland	11,5	14,2	-2,7	-19,0%	47,2	54,3	-7,1	-13,1%
Norge	10,0	12,0	-2,0	-16,7%	36,8	43,3	-6,5	-15,0%
Danmark	1,8	2,6	-0,8	-30,8%	8,0	9,7	-1,7	-17,5%
Övrig export	1,8	0,7	1,1	157,1%	7,2	7,8	-0,6	-7,7%
Summa	100,0	103,0	-3,0	-2,9%	369,9	400,9	-31,0	-7,7%

Nettoomsättning, Mkr

Rörelsemarginal

Rörelseresultat, Mkr

Resultat per aktie, i kr


Moderbolagets resultaträkning och totalresultat i sammandrag, Mkr

	2013	2012	2013	2012	2011
	okt-dec	okt-dec	jan-dec	jan-dec	jan-dec
Nettoomsättning	94,4	93,3	352,4	382,7	417,9
Kostnad för sålda varor	-54,9	-63,0	-208,6	-234,8	-235,8
Bruttoresultat	39,5	30,3	143,8	147,9	182,1
Försäljningskostnader	-22,8	-25,5	-82,1	-91,7	-87,7
Forskning och utvecklingskostnader	-2,4	-2,6	-9,6	-10,3	-9,5
Administrationskostnader	-4,9	-4,0	-18,2	-16,9	-19,8
Övriga rörelseintäkter	1,7	1,4	4,1	3,7	4,6
Övriga rörelsekostnader	-1,5	-0,6	-15,8 *	-6,3	-4,9
Rörelseresultat	9,6	-1,0	22,2	26,4	64,8
Resultat från andelar i koncernföretag	-	0,0	-	0,0	-
Övriga finansiella poster	-0,1	-0,3	-0,8	-1,4	-1,2
Resultat efter finansiella poster	9,5	-1,3	21,4	25,0	63,6
Bokslutsdispositioner	-5,4	-5,4	-5,4	-5,4	1,8
Skatt på periodens resultat	-2,1	1,2	-4,7	-4,6	-17,7
Resultat efter skatt	2,0	-5,5	11,3	15,0	47,7
Periodens totalresultat	2,0	-5,5	11,3	15,0	47,7

* engångskostnad i kvartal 2, -10,6 Mkr

Moderbolagets balansräkning i sammandrag, Mkr

	2013-12-31	2012-12-31	2011-12-31
Tillgångar			
Goodwill	4,2	5,2	6,2
Övriga immateriella anläggningstillgångar	2,0	0,8	2,4
Materiella anläggningstillgångar	41,4	53,7	57,0
Finansiella anläggningstillgångar	0,1	0,1	0,1
Summa anläggningstillgångar	47,7	59,8	65,7
Varulager	55,1	69,0	69,6
Kortfristiga fordringar	78,8	78,2	81,5
Kassa och bank	39,9	14,6	19,4
Summa omsättningstillgångar	173,8	161,8	170,5
Summa tillgångar	221,5	221,6	236,2
Eget kapital och skulder			
Eget kapital	75,3	74,6	102,0
Obeskattade reserver	53,4	48,0	42,7
Avsättningar	2,1	3,1	4,1
Kortfristiga skulder, ej räntebärande	55,6	51,6	55,1
Kortfristiga skulder, räntebärande	35,1	44,3	32,3
Summa eget kapital och skulder	221,5	221,6	236,2

Redovisningsprinciper

Delårsrapporten har, för koncernen, upprättats i enlighet med Årsredovisningslagen samt IAS 34 Delårsrapportering, och för moderbolaget i enlighet med Årsredovisningslagen och Rådet för finansiell rapporterings rekommendation RFR 2, Redovisning för juridiska personer. Redovisningsprinciper som tillämpats för koncernen och moderbolaget överensstämmer med de redovisningsprinciper som användes vid upprättandet av den senaste årsredovisningen. De förändringar som har trätt i kraft med verkan 2013 inom IFRS har ej haft någon väsentlig effekt på koncernens redovisning.

Definitioner

Resultat per aktie

Resultat efter skatt dividerat med genomsnittligt antal utestående aktier

Rörelsemarginal

Rörelseresultat i procent av nettoomsättning

Vinstmarginal

Resultat före skatt i procent av nettoomsättning

Soliditet

Eget kapital i procent av balansomslutning

Sysselsatt kapital

Summa tillgångar minus ej räntebärande skulder

Avkastning på sysselsatt kapital

Resultat före skatt plus finansiella kostnader i procent av genomsnittligt sysselsatt kapital

Avkastning på eget kapital

Resultat efter skatt i procent av genomsnittligt eget kapital

Investeringar

Årets investeringar i anläggningstillgångar

Medelantal anställda

Genomsnittligt antal årsanställda

Nettoskuld

Räntebärande skulder minskat med likvida medel

Eget kapital per aktie

Eget kapital dividerat med antal utestående aktier