



Koncernen

april-juni

- Nettoomsättning 104,7 Mkr (113,4)
- Resultat före skatt 10,4 Mkr (20,2)
- Resultat efter skatt 7,7 Mkr (14,9)
- Resultat per aktie 0,36 kr (0,70)

januari-juni

- Nettoomsättning 211,3 Mkr (236,4)
- Resultat före skatt 19,2 Mkr (41,2)
- Resultat efter skatt 14,3 Mkr (30,5)
- Resultat per aktie 0,67 kr (1,44)

Nettoomsättning och resultat

Nettoomsättningen för första halvåret 2012 uppgick till 211,3 Mkr (236,4), resultatet före skatt uppgick till 19,2 Mkr (41,2). Volymförändringar och förskjutning av produktmix mot billigare produkter, pga. svagare konsumentmarknad, påverkar resultatet för det första halvåret jämfört med 2011.

I Sverige minskade omsättningen första halvåret med 23,0 Mkr, jämfört med föregående år. I Norge tar implementeringen av ett nytt kundavtal längre tid än förväntat vilket gör att vi ännu inte ser effekt av de investeringar som gjorts i marknaden. I Finland och Danmark följer omsättningen, för det första halvåret, föregående års nivå.

Vinstmarginalen för de första sex månaderna uppgick till 9,1 procent (17,4).

Andra kvartalet

Nettoomsättningen för andra kvartalet 2012 uppgick till 104,7 Mkr (113,4). Resultatet före skatt blev 10,4 Mkr (20,2). Vinstmarginalen för andra kvartalet blev 9,9 procent (17,9).

Andra kvartalet följer i stort omsättning och resultatrend från första kvartalet 2012. Under andra kvartalet blev omsättningen i Sverige 9,9 procent lägre jämfört med föregående år.

I Finland ökade omsättningen med 3,1 procent och Norge minskade omsättningen med 5,9 procent. I samtliga marknader skedde en god återhämtning av såväl bruttovinst som orderingång i slutet av kvartalet. Valutapåverkan belastar resultatet negativt för kvartal två med 1,3 Mkr jämfört med föregående år.

Marknaderna utanför Sverige utgjorde 28 procent (26) av koncernens nettoomsättning under det andra kvartalet.

VD Kommentar

”Under kvartalet har vi fortsatt investera i försäljnings- och marknadsorganisationen för att ytterligare stärka marknadskommunikationen och närvaron hos våra kunder”, säger VD Anders Tofte.

”I produktion fortgår det långsiktiga Lean-arbetet. Frigörande av produktionskapacitet och kompetensutveckling av personal är viktiga delar för att utveckla och stärka vår konkurrenskraft framöver.

Vi ökar också takten i produktutveckling och nylanserar nu produkter löpande under året. Nya produkter, varumärkesdriven marknadskommunikation tillsammans med ökad leveranssäkerhet skall leda till bättre konkurrenskraft för våra partners” avslutar Anders Tofte.

Marknadsutsikter 2012

Den lägre efterfrågan på badrumsprodukter märks i första hand på den svenska marknaden. Oron för utvecklingen i Euro-området, vad det gäller valutan och konjunkturen, håller i sig vilket får till följd att många konsumenter skjuter nybyggnation och renovering av sina badrum på framtiden. Finska marknaden och norska konsumentmarknaden följer i stort utvecklingen i Sverige medan projektmarknaden i Norge har god tillväxt.

Tecken finns på att marknaden för sällanköpsvaror kan komma att förbättras redan under hösten, vilket kan leda till en bättre marknadsutveckling under slutet av året, men det mesta tyder på att marknaden tar fart först under 2013.

Projektmarknaden i Sverige och Finland har under våren dämpats något mot 2011 även om projektindex fortsatt är på en hög nivå. Danska projektmarknaden är låg medan den Norska marknaden har hög aktivitet med bra efterfrågan, inte minst i storstadsområdet. Ett underliggande stort behov av ROT och nybyggnation samt en återhämtning av byggstarter under andra halvan av 2012 bedöms ge ökad efterfrågan under 2013.

Investeringar

Koncernens investeringar uppgick under perioden januari-juni 2012 till totalt 5,9 Mkr (4,0) och är huvudsakligen hänförligt till investeringar i produktionsverktyg och produktutveckling.

Avskrivningar

Avskrivningar för perioden januari-juni 2012 uppgick till 9,2 Mkr (9,8).

Kassaflöde och finansiell ställning

Kassaflödet från den löpande verksamheten för perioden januari-juni 2012, uppgick till 10,1 Mkr (25,2). Det svagare kassaflödet beror huvudsakligen på en lägre intjäningsförmåga.

Nettoskulden per 30 juni 2012 uppgick till 49,1 Mkr (45,4). Eget kapital per 30 juni 2012 uppgick till 152,4 Mkr (160,5) och soliditeten uppgick till 51,9 procent (53,5).

Väsentliga risker och osäkerhetsfaktorer

Svedbergs har en tvist med en leverantör beträffande produktskada. De direkta kostnaderna uppgår per 30 juni 2012 till 11,4 Mkr (10,1). Det är bolagets uppfattning, grundat på extern juridisk bedömning, att full ersättning kommer att erhållas varför produktskadan inte har påverkat periodens resultat.

Upplysningar om koncernens risker framgår av bolagets årsredovisning 2011, sidan 60. Inga väsentliga risker har tillkommit under 2012.

Moderbolaget

Moderbolagets nettoomsättning för perioden januari-juni 2012 uppgick till 206,0 Mkr (231,3) varav 24,6 Mkr (25,0) avser fakturering till dotterbolag. Resultat efter finansiella poster för perioden januari-juni 2012 blev 22,1 Mkr (45,5). Nettoskulden uppgick per 30 juni 2012 till 55,4 Mkr (47,2). Investeringar för de första sex månaderna 2012 uppgick till 2,9 Mkr (2,9).

Transaktioner med närstående

De typer av transaktioner som finns är redovisade i årsredovisningen för 2011 under not 1 och 5. Huvuddelen av periodens transaktioner hänför sig till försäljning till det finska dotterbolaget.

Årsstämma

Vid årsstämman den 25 april 2012 beslutades det om utdelning på 2,00 kr per aktie (2,50). Till styrelseordförande omvaldes Urban Jansson och till ledamöter omvaldes Sune Svedberg, Anna Svedberg, Fabian Hielte och Michael Olsson. Till revisorer valdes Jan Lundgren (omval) och Staffan Landén (nyval).

Rapporttillfällen

Delårsrapport Q3 lämnas 26 oktober och bokslutskommuniké (Q4) lämnas 13 februari 2013.

Styrelsen och den verkställande direktören försäkrar att delårsrapporten ger en rättvisande översikt av företagets och koncernens verksamhet, ställning och resultat samt beskriver de väsentliga risker och osäkerhetsfaktorer som företaget och de företag som ingår i koncernen står inför.

Dalstorp den 20 juli 2012

Urban Jansson

Styrelsens ordförande

Sune Svedberg

Ledamot

Fabian Hielte

Ledamot

Michael Olsson

Ledamot

Janis von Heyking

Ledamot, pers.repr

Anna Svedberg

Ledamot

Anders Tofte

VD

Denna delårsrapport har ej varit föremål för revisorernas granskning.

Informationen i denna delårsrapport är sådan som Svedbergs skall offentliggöra enligt lagen om värdepappersmarknaden. Informationen lämnades för offentliggörande 20 juli 2012, kl. 09.00. Information beträffande denna rapport lämnas av VD Anders Tofte på 0321-53 30 00.

Koncernens resultaträkning i sammandrag, Mkr

	2012	2011	2012	2011	2011
	april-juni	april-juni	jan-juni	jan-juni	jan-dec
Nettoomsättning	104,7	113,4	211,3	236,4	436,7
Kostnad för sålda varor	-59,0	-61,2	-120,7	-126,1	-236,7
Bruttoresultat	45,7	52,2	90,6	110,2	200,0
Försäljningskostnader	-27,5	-25,6	-55,3	-53,8	-104,5
Forskning och utvecklingskostnader	-2,9	-3,1	-5,5	-5,5	-10,8
Administrationskostnader	-4,6	-4,3	-9,3	-9,4	-19,8
Övriga rörelseintäkter / rörelsekostnader	0,1	1,4	-0,5	0,4	4,3
Rörelseresultat	10,8	20,6	20,0	41,8	69,2
Finansiella poster	-0,4	-0,4	-0,8	-0,6	-1,1
Resultat före skatt	10,4	20,2	19,2	41,2	68,1
Skatt	-2,7	-5,3	-4,9	-10,7	-18,1
Resultat efter skatt	7,7	14,9	14,3	30,5	50,0
Resultat hänförligt till:					
Moderbolagets aktieägare	7,7	14,9	14,3	30,5	50,0
Innehavare av icke bestämmande inflytande	0,0	0,0	0,0	0,0	0,0
Summa	7,7	14,9	14,3	30,5	50,0
Nyckeltal per aktie					
Resultat per aktie före och efter utspädning, kr	0,36	0,70	0,67	1,44	2,36
Antal aktier, tusental	21 200	21 200	21 200	21 200	21 200

Koncernens rapport över totalresultat i sammandrag, Mkr

	2012	2011	2012	2011	2011
	april-juni	april-juni	jan-juni	jan-juni	jan-dec
Resultat efter skatt	7,7	14,9	14,3	30,5	50,0
Periodens omräkningsdifferens netto efter skatt	0,0	0,2	-0,2	0,2	0,9
Periodens totalresultat	7,7	15,1	14,1	30,7	50,9
Hänförligt till:					
Moderbolagets aktieägare	7,7	15,1	14,1	30,7	50,9

Koncernens balansräkning i sammandrag, Mkr

Tillgångar	2012-06	2011-06	2011-12
Goodwill	26,7	26,7	26,7
Övriga immateriella anläggningstillgångar	14,6	15,8	14,7
Materiella anläggningstillgångar	55,1	66,9	58,7
Summa anläggningstillgångar	96,4	109,4	100,1
Varulager	68,7	72,7	70,0
Kortfristiga fordringar	107,8	105,4	93,7
Likvida medel	20,6	12,7	21,4
Summa omsättningstillgångar	197,1	190,8	185,1
Summa tillgångar	293,5	300,2	285,2

Eget kapital och skulder	2012-06	2011-06	2011-12
Eget kapital	152,4	160,5	180,7
Långfristiga ej räntebärande skulder	16,0	16,4	16,1
Kortfristiga ej räntebärande skulder	55,4	65,2	56,1
Kortfristiga räntebärande skulder	69,7	58,1	32,3
Summa eget kapital och skulder	293,5	300,2	285,2

Nyckeltal för koncernen

	2012	2011	2012	2011	2011
	april-juni	april-juni	jan-juni	jan-juni	jan-dec
Rörelsemarginal	10,3%	18,2%	9,5%	17,7%	15,9%
Vinstmarginal	9,9%	17,9%	9,1%	17,4%	15,6%
Soliditet			51,9%	53,5%	63,3%
Sysselsatt kapital, Mkr			222,1	218,6	213,0
Avkastning på sysselsatt kapital			18,4%	50,3%	33,1%
Avkastning på eget kapital			18,3%	37,2%	27,5%
Investeringar, Mkr	2,6	2,5	5,9	4,0	10,2
Medelantal anställda			192	191	193
Eget kapital per aktie, kr			7,2	7,6	8,5
Börskurs på balansdagen, kr			27	41	30
Summa börsvärde på balansdagen, Mkr			572	869	636

För definitioner, se sid 9.

Koncernens kassaflödesanalys i sammandrag, Mkr

	2012	2011	2011
	jan-juni	jan-juni	jan-dec
Resultat före skatt	19,2	41,2	68,1
Justering för poster som inte ingår i kassaflödet	9,2	9,8	15,6
Betald skatt	-11,3	-10,4	-25,0
Kassaflöde från förändringar i rörelsekapital	-7,0	-15,4	-3,4
Kassaflöde från löpande verksamhet	10,1	25,2	55,2
Kassaflöde från investeringsverksamheten *	-5,9	-4,0	0,4
Kassaflöde från finansieringsverksamheten	-5,0	-16,1	-41,9
Årets kassaflöde	-0,8	5,1	13,8
Likvida medel vid periodens början	21,4	7,6	7,6
Likvida medel vid periodens slut	20,6	12,7	21,4

* Dec 2011, avyttring av aktier i finska fastighetsbolaget (10,6 Mkr) har nettojusterats mot årets investeringar (-10,2 Mkr).

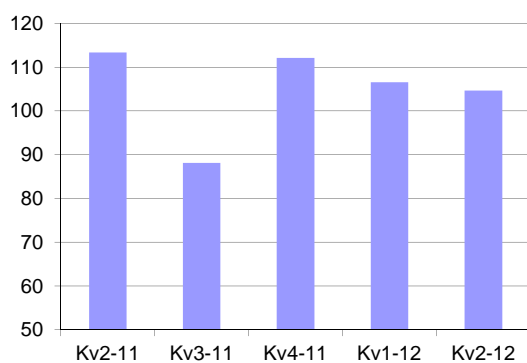
Sammandrag avseende förändringar i koncernens eget kapital, Mkr

	2012-06	2011-06	2011-12
Eget kapital vid periodens ingång	180,7	182,8	182,8
Utdelningar till aktieägare	-42,4	-53,0	-53,0
Periodens totalresultat	14,1	30,7	50,9
Eget kapital vid periodens utgång	152,4	160,5	180,7

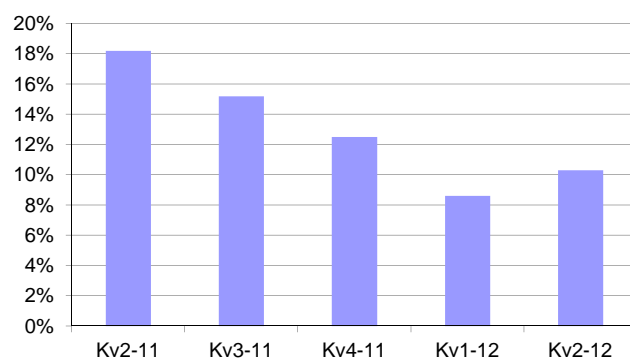
Koncernens nettoomsättning per marknad, Mkr

	2012	2011	Förändring		2012	2011	Förändring	
	april-juni	april-juni	Mkr	%	jan-juni	jan-juni	Mkr	%
Sverige	75,3	83,6	-8,3	-9,9%	153,7	176,7	-23,0	-13,0%
Finland	13,1	12,7	0,4	3,1%	26,5	26,6	-0,1	-0,4%
Norge	11,1	11,8	-0,7	-5,9%	21,4	22,6	-1,2	-5,3%
Danmark	2,2	2,1	0,1	4,8%	4,5	4,4	0,1	2,3%
Övrig export	3,0	3,2	-0,2	-6,2%	5,2	6,1	-0,9	-14,8%
Summa	104,7	113,4	-8,7	-7,7%	211,3	236,4	-25,1	-10,6%

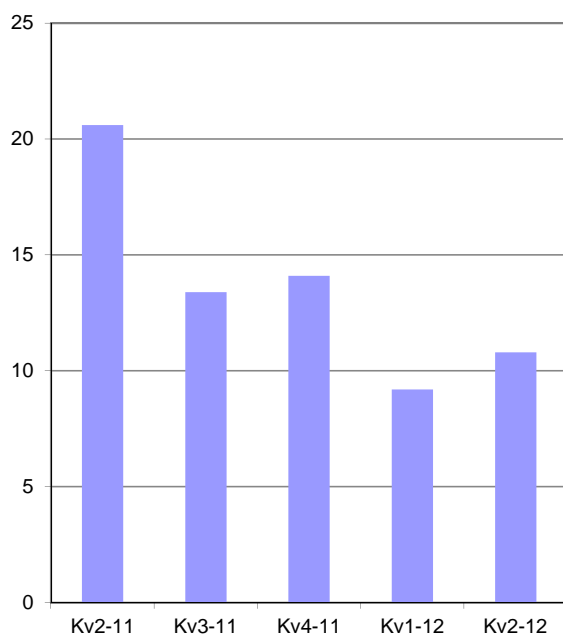
Nettoomsättning, Mkr



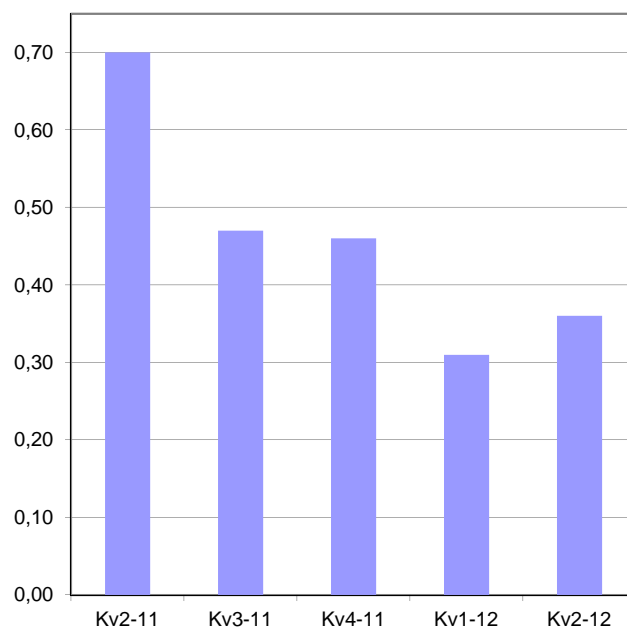
Rörelsemarginal



Rörelseresultat, Mkr



Resultat per aktie, i kr



Moderbolagets resultaträkning och totalresultat i sammandrag, Mkr

	2012	2011	2012	2011	2011
	april-juni	april-juni	jan-juni	jan-juni	jan-dec
Nettoomsättning	101,9	110,9	206,0	231,3	427,1
Kostnad för sålda varor	-59,0	-61,0	-120,5	-125,8	-235,8
Bruttoresultat	42,9	49,9	85,5	105,5	191,3
Försäljningskostnader	-23,4	-21,5	-46,9	-45,1	-96,9
Forskning och utvecklingskostnader	-3,0	-2,5	-5,5	-4,7	-9,5
Administrationskostnader	-4,6	-4,3	-9,3	-9,4	-19,8
Övriga rörelseintäkter / rörelsekostnader	-0,2	1,1	-1,0	-0,2	-0,3
Rörelseresultat	11,7	22,7	22,8	46,1	64,8
Resultat från andelar i koncernföretag	0,0	0,0	0,0	0,0	0,0
Övriga finansiella poster	-0,4	-0,3	-0,7	-0,6	-1,2
Resultat efter finansiella poster	11,3	22,4	22,1	45,5	63,6
Bokslutsdispositioner	0,0	0,0	0,0	0,0	1,8
Skatt på periodens resultat	-2,0	-5,8	-4,9	-11,8	-17,7
Resultat efter skatt	9,3	16,6	17,2	33,7	47,7
Periodens totalresultat	9,3	16,6	17,2	33,7	47,7

Moderbolagets balansräkning i sammandrag, Mkr

	2012-06	2011-06	2011-12
Tillgångar			
Goodwill	5,7	6,7	6,2
Övriga immateriella anläggningstillgångar	2,4	2,9	2,4
Materiella anläggningstillgångar	52,9	59,8	57,0
Finansiella anläggningstillgångar	0,1	0,1	0,1
Summa anläggningstillgångar	61,1	69,5	65,7
Varulager	68,3	71,9	69,6
Kortfristiga fordringar	97,2	101,6	81,5
Kassa och bank	14,3	10,9	19,4
Summa omsättningstillgångar	179,8	184,4	170,5
Summa tillgångar	240,9	253,9	236,2
Eget kapital och skulder			
Eget kapital	76,7	88,8	102,0
Obeskattade reserver	42,7	44,5	42,7
Avsättningar	4,2	3,8	4,1
Kortfristiga skulder, ej räntebärande	47,6	58,7	55,1
Kortfristiga skulder, räntebärande	69,7	58,1	32,3
Summa eget kapital och skulder	240,9	253,9	236,2

Redovisningsprinciper

Delårsrapporten har, för koncernen, upprättats i enlighet med Årsredovisningslagen samt IAS 34 Delårsrapportering, och för moderbolaget i enlighet med Årsredovisningslagen och Rådet för finansiell rapporterings rekommendation RFR 2, Redovisning för juridiska personer. Redovisningsprinciper som tillämpats för koncernen och moderbolaget överensstämmer med de redovisningsprinciper som användes vid upprättandet av den senaste årsredovisningen.

Definitioner

Resultat per aktie

Resultat efter skatt dividerat med antal utestående aktier

Rörelsemarginal

Rörelseresultat efter avskrivningar i procent av nettoomsättning

Vinstmarginal

Resultat före skatt i procent av nettoomsättning

Soliditet

Eget kapital i procent av balansomslutning

Sysselsatt kapital

Summa tillgångar minus ej räntebärande skulder

Avkastning på sysselsatt kapital

Resultat före skatt plus finansiella kostnader i procent av genomsnittligt sysselsatt kapital

Avkastning på eget kapital

Resultat efter skatt i procent av genomsnittligt eget kapital

Investeringar

Årets investeringar i anläggningstillgångar

Medelantal anställda

Genomsnittligt antal årsanställda

Nettoskuld

Räntebärande skulder minskat med likvida medel

Eget kapital per aktie

Eget kapital dividerat med antal utestående aktier