



## Koncernen

### januari-mars

- Nettoomsättning 106,6 Mkr (123,0)
- Resultat före skatt 8,8 Mkr (21,0)
- Resultat efter skatt 6,6 Mkr (15,5)
- Resultat per aktie 0,31kr (0,73)

---

### Nettoomsättning och resultat

Nettoomsättningen för det första kvartalet 2012 uppgick till 106,6 Mkr (123,0). Resultatet före skatt blev 8,8 Mkr (21,0). Vinstmarginalen för kvartalet blev 8,3 procent (17,0).

Under kvartalet minskade omsättningen i Sverige med 15,8 procent, till stor del beroende på minskad efterfrågan från konsumentmarknaden medan projektmarknaden motsvarade siffrorna första kvartalet 2011. I Finland och Norge minskade omsättningen med 3,6 respektive 4,6 procent beroende på en lägre kampanjintensitet hos våra kunder. Marknaderna utanför Sverige utgjorde 26 procent (26) av koncernens nettoomsättning första kvartalet.

Under kvartalet fortlöpte arbetet med att bättre möta kundernas efterfrågan genom att utveckla viktiga kundavtal, långsiktigt öka vår marknads- och försäljningseffektivitet samt ökad fokus på kostnadseffektivitet. På kort och lång sikt genomfördes ett antal operationella beslut i syfte att effektivisera och säkerställa värdekedjan samt förbättra kundrelationerna.

Den minskade nettoomsättning har, tillsammans med ändrad produktmix, försämrat bruttovinsten. En förbättring av bruttovinsten har noterats under den senare delen av kvartalet.

Resultatet för första kvartalet är i stort i paritet med fjärde kvartalet 2011 (exkl. reavinst på fastighetsförsäljningen i Finland).

### Marknadsutsikter 2012

Vår tidigare bedömning av marknadsbilden för 2012 ligger fast. Året inleds avvaktande, men det finns indikationer på att konjunkturen i Norden har bottnat, vilket bedöms leda till en mer stabil marknad under andra hälften av året. Vi bedömer samtidigt att det finns ett fortsatt stort behov av ROT och nybyggnation inom projektmarknaden "flerbostadsbyggnation", även om det just nu slutförs mer byggprojekt än det startas. En återhämtning av byggstarter bedöms ske under andra halvan av 2012. Norge skiljer sig från övriga Norden genom ett starkt byggstartsindex inom bostadsbyggande med stigande projekteringsvolym.

### Investeringar

Koncernens investeringar uppgick under perioden januari-mars 2012 till totalt 3,3 Mkr (1,5) och är huvudsakligen hänförligt till investeringar i produktionsverktyg och produktutveckling.

### Avskrivningar

Avskrivningar för perioden januari-mars 2012 uppgick till 4,6 Mkr (4,9).

## Kassaflöde och finansiell ställning

Kassaflödet från den löpande verksamheten för perioden januari-mars 2012, uppgick till 0,9 Mkr (15,0). Det svaga kassaflödet är hänförligt till lägre intjäningsförmåga och ökade kundfordringar. Nettoskulden per 31 mars 2012 uppgick till 11,3 Mkr (8,3). Eget kapital per 31 mars 2012 uppgick till 187,1 Mkr (198,3) och soliditeten uppgick till 63,7 procent (63,8).

## Väsentliga risker och osäkerhetsfaktorer

Svedbergs har en tvist med en leverantör beträffande produktskada. De direkta kostnaderna uppgår per 31 mars 2012 till 11,3 Mkr (9,3). Det är bolagets uppfattning, grundat på extern juridisk bedömning, att full ersättning kommer att erhållas varför produktskadan inte har påverkat periodens resultat. Upplysningar om koncernens risker framgår av bolagets årsredovisning 2011, sidan 60. Inga väsentliga risker har tillkommit under 2012.

## Moderbolaget

Moderbolagets nettoomsättning för perioden januari-mars 2012 uppgick till 104,1 Mkr (120,4) varav 14,7 Mkr (12,9) avser fakturering till dotterbolag. Resultat efter finansiella poster för perioden januari-mars 2012 blev 10,8 Mkr (23,1). Nettoskulden uppgick per 31 mars 2012 till 15,0 Mkr (10,2). Investeringar för de första tre månaderna 2012 uppgick till 1,5 Mkr (0,5).

## Transaktioner med närstående

De typer av transaktioner som finns är redovisade i årsredovisningen för 2011 under not 1 och 5. Huvuddelen av periodens transaktioner hänförs till försäljning till det finska dotterbolaget.

## Årsstämma

Årsstämma 2012 äger rum 25 april kl. 17.00 på huvudkontoret i Dalstorp.

## Rapporttillfällen

Delårsrapport Q2 lämnas 20 juli, Q3 lämnas 26 oktober och bokslutskommuniké (Q4) lämnas 13 februari 2013.

---

Styrelsen och den verkställande direktören försäkrar att delårsrapporten ger en rättvisande översikt av företagets och koncernens verksamhet, ställning och resultat samt beskriver de väsentliga risker och osäkerhetsfaktorer som företaget och de företag som ingår i koncernen står inför.

Dalstorp den 25 april 2012

Urban Jansson

*Styrelsens ordförande*

Sune Svedberg

*Ledamot*

Fabian Hielte

*Ledamot*

Michael Olsson

*Ledamot*

Janis von Heyking

*Ledamot, pers.repr*

Anna Svedberg

*Ledamot*

Anders Tofte

*VD*

Denna delårsrapport har ej varit föremål för revisorernas granskning.

Informationen i denna delårsrapport är sådan som Svedbergs skall offentliggöra enligt lagen om värdepappersmarknaden. Informationen lämnades för offentliggörande 25 april 2012, kl. 09.00. Information beträffande denna rapport lämnas av VD Anders Tofte på 0321-53 30 00.

## Koncernens resultaträkning i sammandrag, Mkr

	<b>2012</b>	<b>2011</b>	<b>2011</b>	<b>2010</b>
	<b>jan-mars</b>	<b>jan-mars</b>	<b>jan-dec</b>	<b>jan-dec</b>
<b>Nettoomsättning</b>	<b>106,6</b>	<b>123,0</b>	<b>436,7</b>	<b>435,4</b>
Kostnad för sålda varor	-61,7	-64,9	-236,7	-236,8
<b>Bruttoresultat</b>	<b>44,9</b>	<b>58,1</b>	<b>200,0</b>	<b>198,6</b>
Försäljningskostnader	-27,7	-28,2	-104,5	-104,7
Forskning och utvecklingskostnader	-2,7	-2,4	-10,8	-10,2
Administrationskostnader	-4,7	-5,1	-19,8	-18,6
Övriga rörelseintäkter / rörelsekostnader	-0,6	-1,1	4,3	-2,9
<b>Rörelseresultat</b>	<b>9,2</b>	<b>21,3</b>	<b>69,2</b>	<b>62,2</b>
Finansiella poster	-0,4	-0,3	-1,1	-0,2
<b>Resultat före skatt</b>	<b>8,8</b>	<b>21,0</b>	<b>68,1</b>	<b>62,0</b>
Skatt	-2,2	-5,5	-18,1	-16,8
<b>Resultat efter skatt</b>	<b>6,6</b>	<b>15,5</b>	<b>50,0</b>	<b>45,2</b>
<b>Resultat hänförligt till:</b>				
Moderbolagets aktieägare	6,6	15,5	50,0	45,2
Innehavare av icke bestämmande inflytande	0,0	0,0	0,0	0,0
<b>Summa</b>	<b>6,6</b>	<b>15,5</b>	<b>50,0</b>	<b>45,2</b>
<b>Nyckeltal per aktie</b>				
Resultat per aktie före och efter utspädning, kr	0,31	0,73	2,36	2,13
Antal aktier, tusental	21 200	21 200	21 200	21 200

## Koncernens rapport över totalresultat i sammandrag, Mkr

	<b>2012</b>	<b>2011</b>	<b>2011</b>	<b>2010</b>
	<b>jan-mars</b>	<b>jan-mars</b>	<b>jan-dec</b>	<b>jan-dec</b>
Resultat efter skatt	6,6	15,5	50,0	45,2
Periodens omräkningsdifferens netto efter skatt	-0,2	0,0	0,9	-1,9
<b>Periodens totalresultat</b>	<b>6,4</b>	<b>15,5</b>	<b>50,9</b>	<b>43,3</b>
<b>Hänförligt till:</b>				
Moderbolagets aktieägare	6,4	15,5	50,9	43,3

## Koncernens balansräkning i sammandrag, Mkr

<b>Tillgångar</b>	<b>2012-03</b>	<b>2011-03</b>	<b>2011-12</b>	<b>2010-12</b>
Goodwill	26,7	26,7	26,7	26,7
Övriga immateriella anläggningstillgångar	14,6	16,8	14,7	17,0
Materiella anläggningstillgångar	57,3	68,6	58,7	71,6
<b>Summa anläggningstillgångar</b>	<b>98,6</b>	<b>112,1</b>	<b>100,1</b>	<b>115,3</b>
Varulager	69,3	70,2	70,0	68,2
Kortfristiga fordringar	106,1	114,3	93,7	92,2
Likvida medel	20,0	14,2	21,4	7,5
<b>Summa omsättningstillgångar</b>	<b>195,4</b>	<b>198,7</b>	<b>185,1</b>	<b>167,9</b>
<b>Summa tillgångar</b>	<b>294,0</b>	<b>310,8</b>	<b>285,2</b>	<b>283,2</b>

<b>Eget kapital och skulder</b>	<b>2012-03</b>	<b>2011-03</b>	<b>2011-12</b>	<b>2010-12</b>
Eget kapital	187,1	198,3	180,7	182,8
Långfristiga ej räntebärande skulder	16,0	16,6	16,1	16,7
Kortfristiga ej räntebärande skulder	59,6	73,4	56,1	62,6
Kortfristiga räntebärande skulder	31,3	22,5	32,3	21,1
<b>Summa eget kapital och skulder</b>	<b>294,0</b>	<b>310,8</b>	<b>285,2</b>	<b>283,2</b>

## Nyckeltal för koncernen

	<b>2012</b>	<b>2011</b>	<b>2011</b>	<b>2010</b>
	<b>jan-mars</b>	<b>jan-mars</b>	<b>jan-dec</b>	<b>jan-dec</b>
Rörelsemarginal	8,6%	17,3%	15,8%	14,3%
Vinstmarginal	8,3%	17,1%	15,6%	14,2%
Soliditet	63,7%	63,8%	63,3%	64,6%
Sysselsatt kapital, Mkr	218,4	220,8	213,0	203,9
Avkastning på sysselsatt kapital	17,9%	33,7%	32,0%	30,7%
Avkastning på eget kapital	13,7%	24,9%	27,5%	19,2%
Investeringar, Mkr	3,3	1,5	10,2	11,9
Medelantal anställda	192	191	193	192
Eget kapital per aktie, kr	8,8	9,4	8,5	8,6
Börskurs på balansdagen, kr	34	49	30	49
Summa börsvärde på balansdagen, Mkr	721	1 039	636	1 039

För definitioner, se sid 8.

## Koncernens kassaflödesanalys i sammandrag, Mkr

	<b>2012</b>	<b>2011</b>	<b>2011</b>	<b>2010</b>
	<b>jan-mars</b>	<b>jan-mars</b>	<b>jan-dec</b>	<b>jan-dec</b>
Resultat före skatt	8,8	21,0	68,1	62,0
Justering för poster som inte ingår i kassaflödet	4,6	4,9	15,6	20,0
Betald skatt	-4,2	-4,7	-25,0	-29,2
Kassaflöde från förändringar i rörelsekapital	-8,3	-6,2	-3,5	12,1
<b>Kassaflöde från löpande verksamhet</b>	<b>0,9</b>	<b>15,0</b>	<b>55,2</b>	<b>64,9</b>
Kassaflöde från investeringsverksamheten *	-3,3	-1,5	0,4	-11,9
Kassaflöde från finansieringsverksamheten	1,0	1,4	-41,8	-127,3
<b>Årets kassaflöde</b>	<b>-1,4</b>	<b>14,9</b>	<b>13,8</b>	<b>-74,3</b>
Likvida medel vid periodens början	21,4	7,6	7,6	81,9
<b>Likvida medel vid periodens slut</b>	<b>20,0</b>	<b>22,5</b>	<b>21,4</b>	<b>7,6</b>

\* Dec 2011, avyttring av aktier i finska fastighetsbolaget (10,6 Mkr) har nettojusterats mot årets investeringar (-10,2 Mkr).

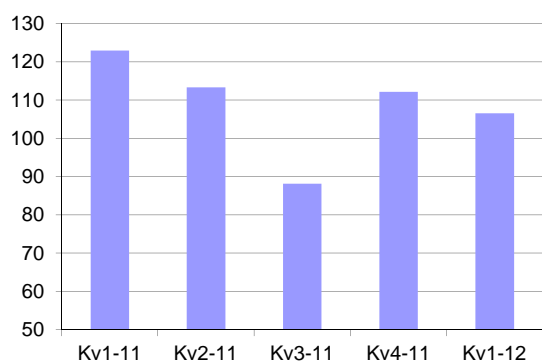
## Sammandrag avseende förändringar i koncernens eget kapital, Mkr

	<b>2012-03</b>	<b>2011-03</b>	<b>2011-12</b>	<b>2010-12</b>
Eget kapital vid periodens ingång	180,7	182,8	182,8	287,9
Utdelningar till aktieägare	0,0	0,0	-53,0	-148,4
Periodens totalresultat	6,4	15,5	50,9	43,3
<b>Eget kapital vid periodens utgång</b>	<b>187,1</b>	<b>198,3</b>	<b>180,7</b>	<b>182,8</b>

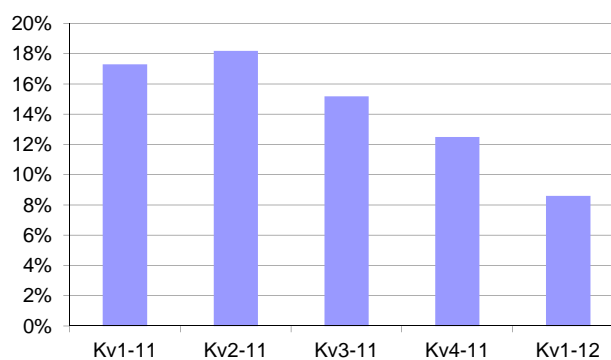
## Koncernens nettoomsättning per marknad, Mkr

	2012	2011	Förändring	
	jan-mars	jan-mars	Mkr	%
Sverige	78,4	93,1	-14,7	-15,8%
Finland	13,4	13,9	-0,5	-3,6%
Norge	10,3	10,8	-0,5	-4,6%
Danmark	2,3	2,3	0,0	0,0%
Övrig export	2,2	2,9	-0,7	-24,1%
<b>Summa</b>	<b>106,6</b>	<b>123,0</b>	<b>-16,4</b>	<b>-13,3%</b>

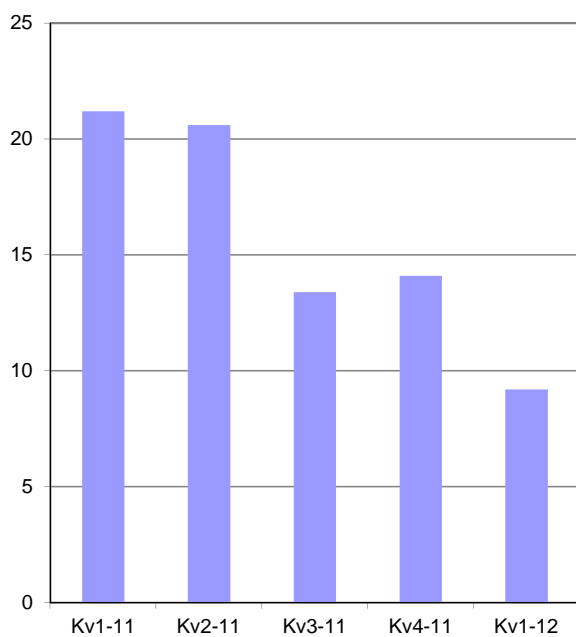
### Nettoomsättning, Mkr



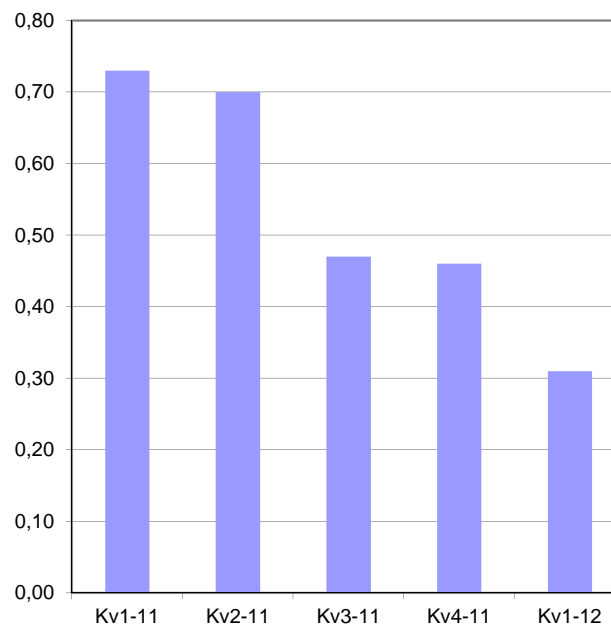
### Rörelsemarginal



### Rörelseresultat, Mkr



### Resultat per aktie, i kr



## Moderbolagets resultaträkning och totalresultat i sammandrag, Mkr

	<b>2012</b>	<b>2011</b>	<b>2011</b>	<b>2010</b>
	<b>jan-mars</b>	<b>jan-mars</b>	<b>jan-dec</b>	<b>jan-dec</b>
<b>Nettoomsättning</b>	<b>104,1</b>	<b>120,4</b>	<b>427,1</b>	<b>423,8</b>
Kostnad för sålda varor	-61,5	-64,8	-235,8	-235,7
<b>Bruttoresultat</b>	<b>42,6</b>	<b>55,6</b>	<b>191,3</b>	<b>188,1</b>
Försäljningskostnader	-23,5	-23,6	-96,9	-94,2
Forskning och utvecklingskostnader	-2,5	-2,2	-9,5	-8,8
Administrationskostnader	-4,7	-5,1	-19,8	-18,6
Övriga rörelseintäkter / rörelsekostnader	-0,8	-1,3	-0,3	-3,9
<b>Rörelseresultat</b>	<b>11,1</b>	<b>23,4</b>	<b>64,8</b>	<b>62,6</b>
Resultat från andelar i koncernföretag	0,0	0,0	0,0	0,0
Övriga finansiella poster	-0,3	-0,3	-1,2	-0,2
<b>Resultat efter finansiella poster</b>	<b>10,8</b>	<b>23,1</b>	<b>63,6</b>	<b>62,4</b>
Bokslutsdispositioner	-	-	1,8	22,4
Skatt på periodens resultat	-2,9	-6,0	-17,7	-22,9
<b>Resultat efter skatt</b>	<b>7,9</b>	<b>17,1</b>	<b>47,7</b>	<b>61,9</b>
<b>Periodens totalresultat</b>	<b>7,9</b>	<b>17,1</b>	<b>47,7</b>	<b>61,9</b>

## Moderbolagets balansräkning i sammandrag, Mkr

	<b>2012-03</b>	<b>2011-03</b>	<b>2011-12</b>	<b>2010-12</b>
<b>Tillgångar</b>				
Goodwill	5,9	6,9	6,2	7,2
Övriga immateriella anläggningstillgångar	2,4	3,2	2,4	3,4
Materiella anläggningstillgångar	55,1	62,2	57,0	65,1
Finansiella anläggningstillgångar	0,1	0,1	0,1	0,1
<b>Summa anläggningstillgångar</b>	<b>63,5</b>	<b>72,4</b>	<b>65,7</b>	<b>75,8</b>
Varulager	68,9	69,5	69,6	67,3
Kortfristiga fordringar	91,9	107,7	82,5	83,6
Kassa och bank	16,3	12,3	19,4	6,4
<b>Summa omsättningstillgångar</b>	<b>177,1</b>	<b>189,5</b>	<b>171,5</b>	<b>157,3</b>
<b>Summa tillgångar</b>	<b>240,6</b>	<b>261,9</b>	<b>237,2</b>	<b>233,1</b>
<b>Eget kapital och skulder</b>				
Eget kapital	110,3	124,4	102,0	107,3
Obeskattade reserver	42,7	44,5	42,7	44,5
Avsättningar	4,2	3,8	4,1	3,8
Kortfristiga skulder, ej räntebärande	52,1	66,7	56,1	56,4
Kortfristiga skulder, räntebärande	31,3	22,5	32,3	21,1
<b>Summa eget kapital och skulder</b>	<b>240,6</b>	<b>261,9</b>	<b>237,2</b>	<b>233,1</b>

## Redovisningsprinciper

Delårsrapporten har, för koncernen, upprättats i enlighet med Årsredovisningslagen samt IAS 34 Delårsrapportering, och för moderbolaget i enlighet med Årsredovisningslagen och Rådet för finansiell rapporterings rekommendation RFR 2, Redovisning för juridiska personer. Redovisningsprinciper som tillämpats för koncernen och moderbolaget överensstämmer med de redovisningsprinciper som användes vid upprättandet av den senaste årsredovisningen.

## Definitioner

### **Resultat per aktie**

Resultat efter skatt dividerat med antal utestående aktier

### **Rörelsemarginal**

Rörelseresultat efter avskrivningar i procent av nettoomsättning

### **Vinstmarginal**

Resultat före skatt i procent av nettoomsättning

### **Soliditet**

Eget kapital i procent av balansslutning

### **Sysselsatt kapital**

Summa tillgångar minus ej räntebärande skulder

### **Avkastning på sysselsatt kapital**

Resultat före skatt plus finansiella kostnader i procent av genomsnittligt sysselsatt kapital

### **Avkastning på eget kapital**

Resultat efter skatt i procent av genomsnittligt eget kapital

### **Investeringar**

Årets investeringar i anläggningstillgångar

### **Medelantal anställda**

Genomsnittligt antal årsanställda

### **Nettoskuld**

Räntebärande skulder minskat med likvida medel

### **Eget kapital per aktie**

Eget kapital dividerat med antal utestående aktier