

# Q2

Delårsrapport  
januari – juni 2011



## Koncernen

### Januari - Juni

- Nettoomsättning 236,4 Mkr (232,8)
- Resultat före skatt 41,2 Mkr (38,7)
- Resultat efter skatt 30,5 Mkr (28,6)
- Resultat per aktie 1,44 kr (1,35)

### April - Juni

- Nettoomsättning 113,4 Mkr (117,7)
- Resultat före skatt 20,2 Mkr (21,4)
- Resultat efter skatt 14,9 Mkr (15,8)
- Resultat per aktie 0,70 kr (0,74)

---

## Nettoomsättning och resultat

Nettoomsättningen för de första 6 månaderna 2011 uppgick till 236,4 Mkr vilket är en ökning med 1,5 % jämfört med första halvåret föregående år.

I Sverige har projektförsäljningen utvecklats väl under det första halvåret medan konsumentförsäljningen, bland annat pga. en allmän osäkerhet i marknaden, gått svagare än beräknat.

Den lägre konsumentförsäljningen förklarar omsättningsminskning under det andra kvartalet, trots det har marginalen kunnat upprätthållas.

I Finland och Norge har försäljningen ökat jämfört med föregående år, i Finland på befintliga kunder, medan ökningen i Norge huvudsakligen är hänförlig till nya kunder.

Resultatet före skatt för de första 6 månaderna uppgick till 41,2 Mkr vilket är en ökning med 6,5 %. Vinstmarginalen uppgick första halvåret till 17,4 % (16,6).

## Investeringar

Koncernens investeringar för årets 6 månader uppgick till totalt 4,0 Mkr (6,6) och är huvudsakligen produktionsverktyg och investeringar i produktutveckling.

## Avskrivningar

Avskrivningarna för första halvåret 2011 uppgick till 9,8 Mkr (10,0).

## Finansiell ställning

Kassaflödet från den löpande verksamheten uppgick under de första 6 månaderna 2011 till 25,2 Mkr (38,0). Nettoskulden per 2011-06-30 uppgick till 45,4 Mkr (35,1). Eget kapital uppgick per 2011-06-30 till 160,5 Mkr (167,1) och soliditeten uppgick till 53,5 % (56,0).

## Väsentliga risker och osäkerhetsfaktorer

Svedbergs har en tvist med en leverantör beträffande produktskada. De direkta kostnaderna uppgår per 2011-06-30 till 10,1 Mkr. Det är bolagets uppfattning, grundat på extern juridisk bedömning, att full ersättning kommer att erhållas varför produktskadan inte har påverkat resultatet. Inga väsentliga risker har tillkommit under 2011.

Upplysningar om koncernens risker framgår av bolagets årsredovisning 2010, sidan 19.

## Moderbolaget

Moderbolagets nettoomsättning de första 6 månaderna 2011 uppgick till 231,3 Mkr (226,3) varav 25,0 Mkr (22,3) avser fakturering till dotterbolag. Resultat efter finansiella poster för första halvåret blev 45,5 Mkr (41,5). Nettoskulden uppgick per 2011-06-30 till 47,2 Mkr (38,6). Investeringar uppgick första halvåret till 2,9 Mkr (6,6).

## Årsstämman

Vid årsstämman den 28 april 2011 beslutades en utdelning på 2,50 kr/aktie (7,00). Till styrelseordförande omvaldes Urban Jansson och till styrelseledamöter omvaldes Sune Svedberg, Anna Svedberg och Fabian Hielte. Michael Olsson invaldes som ny styrelseledamot.

Till valberedning valde årsstämman Sune Svedberg, Bengt Belfrage, Eric Hielte samt Urban Jansson. Jan Lundgren omvaldes till revisor och till ny revisor valdes Sven-Arne Gårdh, båda Ernst & Young.

## Ny VD

Anders Tofte, 43 år, är från 1 juli utsedd till VD för Svedbergs i Dalstorp AB och han ersätter då Tf VD Peter Petersson som återgår till Backup Management AB. Anders Tofte, kommer närmast från Hafa Bathroom Group där han bland annat varit ansvarig för affärsområdet produktion samt kundservice/eftermarknad. Anders har tidigare arbetat som VD inom detalj/ dagligvaruhandeln samt har en mångårig bakgrund inom områdena Företagsöverlåtelser och Affärsutveckling.

## Rapporttillfällen

Delårsrapport för Q3 2011 lämnas 25 oktober och bokslutskommuniké (Q4) 2011 lämnas 8 februari 2012.

---

Styrelsen och verkställande direktören försäkrar att delårsrapporten ger en rättvisande översikt av företagets och koncernens verksamhet, ställning och resultat samt beskriver de väsentliga risker och osäkerhetsfaktorer som företaget och de företag som ingår i koncernen står inför.

Dalstorp 22 juli 2011

Urban Jansson

*Styrelsens ordförande*

Sune Svedberg

*Ledamot*

Fabian Hielte

*Ledamot*

Michael Olsson

*Ledamot*

Janis von Heyking

*Ledamot, pers.repr*

Anna Svedberg

*Ledamot*

Anders Tofte

*VD*

Denna delårsrapport har ej varit föremål för revisorernas granskning.

Informationen i denna delårsrapport är sådan som Svedbergs skall offentliggöra enligt lagen om värdepappersmarknaden. Informationen lämnades för offentliggörande 22 juli 2011, kl 09.00. Information beträffande denna rapport lämnas av VD Anders Tofte på 0321-53 30 00.

## Koncernens resultaträkning i sammandrag, Mkr

	<b>2011</b>	<b>2010</b>	<b>2011</b>	<b>2010</b>	<b>2010</b>
	<b>April-Juni</b>	<b>April-Juni</b>	<b>Jan-Juni</b>	<b>Jan-Juni</b>	<b>Jan-Dec</b>
<b>Nettoomsättning</b>	<b>113,4</b>	<b>117,7</b>	<b>236,4</b>	<b>232,8</b>	<b>435,4</b>
Kostnad för sålda varor	-61,2	-62,8	-126,2	-125,4	-236,8
<b>Bruttoresultat</b>	<b>52,2</b>	<b>54,9</b>	<b>110,2</b>	<b>107,4</b>	<b>198,6</b>
Försäljningskostnader	-25,6	-25,9	-53,8	-54,2	-104,7
Forskning och utvecklingskostnader	-3,1	-3,0	-5,5	-5,3	-10,2
Administrationskostnader	-4,3	-4,4	-9,5	-9,0	-18,6
Övriga rörelseintäkter / rörelsekostnader	1,4	0,0	0,4	-0,14	-2,9
<b>Rörelseresultat</b>	<b>20,6</b>	<b>21,6</b>	<b>41,8</b>	<b>38,8</b>	<b>62,2</b>
Finansiella poster	-0,4	-0,2	-0,6	-0,1	-0,2
<b>Resultat före skatt</b>	<b>20,2</b>	<b>21,4</b>	<b>41,2</b>	<b>38,7</b>	<b>62,0</b>
Skatt	-5,2	-5,6	-10,7	-10,1	-16,8
<b>Periodens resultat</b>	<b>14,9</b>	<b>15,8</b>	<b>30,5</b>	<b>28,6</b>	<b>45,2</b>
<b>Resultat hänförligt till:</b>					
Moderbolagets aktieägare	14,9	15,8	30,5	28,6	45,2
Minoritetsintresse	0,0	0,0	0,0	0,0	0,0
<b>Summa</b>	<b>14,9</b>	<b>15,8</b>	<b>30,5</b>	<b>28,6</b>	<b>45,2</b>
<b>Nyckeltal per aktie</b>					
Resultat per aktie före och efter utspädning, kr	0,70	0,74	1,44	1,35	2,13
Antal aktier, tusental	21 200	21 200	21 200	21 200	21 200

## Koncernens rapport över totalresultat i sammandrag, Mkr

	<b>2011</b>	<b>2010</b>	<b>2011</b>	<b>2010</b>	<b>2010</b>
	<b>April-Juni</b>	<b>April-Juni</b>	<b>Jan-Juni</b>	<b>Jan-Juni</b>	<b>Jan-Dec</b>
Periodens resultat	14,9	15,8	30,5	28,6	45,2
Periodens omräkningsdifferens netto efter skatt	0,2	-0,2	0,2	-1,0	-1,9
<b>Periodens totalresultat</b>	<b>15,1</b>	<b>15,6</b>	<b>30,7</b>	<b>27,6</b>	<b>43,3</b>
<b>Hänförligt till:</b>					
Moderbolagets aktieägare	15,1	15,6	30,7	27,6	43,3
Minoritetsintresse	0,0	0,0	0,0	0,0	0,0
<b>Periodens totalresultat</b>	<b>15,1</b>	<b>15,6</b>	<b>30,7</b>	<b>27,6</b>	<b>43,3</b>

## Koncernens balansräkning i sammandrag, Mkr

<b>Tillgångar</b>	<b>2011-06</b>	<b>2010-06</b>	<b>2010-12</b>
Goodwill	26,7	26,7	26,7
Övriga immateriella anläggningstillgångar	15,9	18,2	17,1
Materiella anläggningstillgångar	66,9	76,4	71,5
<b>Summa anläggningstillgångar</b>	<b>109,5</b>	<b>121,3</b>	<b>115,3</b>
Varulager	72,7	72,2	68,1
Kortfristiga fordringar	105,4	101,5	92,2
Likvida medel	12,7	3,5	7,6
<b>Summa omsättningstillgångar</b>	<b>190,8</b>	<b>177,2</b>	<b>167,9</b>
<b>Summa tillgångar</b>	<b>300,3</b>	<b>298,5</b>	<b>283,2</b>

<b>Eget kapital och skulder</b>	<b>2011-06</b>	<b>2010-06</b>	<b>2010-12</b>
Eget kapital	160,5	167,1	182,8
Långfristiga ej räntebärande skulder	16,4	23,4	16,7
Kortfristiga ej räntebärande skulder	65,3	69,4	62,6
Kortfristiga räntebärande skulder	58,1	38,6	21,1
<b>Summa eget kapital och skulder</b>	<b>300,3</b>	<b>298,5</b>	<b>283,2</b>

## Nyckeltal för koncernen

	<b>2011</b>	<b>2010</b>	<b>2011</b>	<b>2010</b>	<b>2010</b>
	<b>April-Juni</b>	<b>April-Juni</b>	<b>Jan-Juni</b>	<b>Jan-Juni</b>	<b>Jan-Dec</b>
Rörelsemarginal	18,1%	18,3%	17,7%	16,7%	14,3%
Vinstmarginal	17,8%	18,1%	17,4%	16,6%	14,2%
Soliditet			53,5%	56,0%	64,6%
Sysselsatt kapital, mkr			218,6	205,7	204,0
Avkastning på sysselsatt kapital			50,3%	36,0%	26,3%
Avkastning på eget kapital			37,2%	26,7%	19,2%
Investeringar, mkr	2,5	3,0	4,0	6,6	11,9
Medelantal anställda			191	195	192
Eget kapital per aktie			7,6	7,9	8,6
Börskurs på balansdagen			41	50	49
Summa börsvärde på balansdagen, mkr			869	1 060	1 039

För definitioner, se sid 8

## Koncernens kassaflödesanalys i sammandrag, Mkr

	<b>2011</b>	<b>2010</b>	<b>2010</b>
	<b>Jan-Juni</b>	<b>Jan-Juni</b>	<b>Jan-Dec</b>
Resultat före skatt	41,2	38,7	62,0
Justering för poster som inte ingår i kassaflödet	9,8	10,0	20,0
Betald skatt	-10,4	-8,9	-29,2
Kassaflöde från förändringar i rörelsekapital	-15,4	-1,8	12,1
<b>Kassaflöde från löpande verksamhet</b>	<b>25,2</b>	<b>38,0</b>	<b>64,9</b>
Kassaflöde från investeringsverksamheten	-4,0	-6,6	-11,9
Kassaflöde från finansieringsverksamheten	-16,1	-109,8	-127,3
<b>Årets kassaflöde</b>	<b>5,1</b>	<b>-78,4</b>	<b>-74,3</b>
Likvida medel vid periodens början:	7,6	81,9	81,9
<b>Likvida medel vid periodens slut:</b>	<b>12,7</b>	<b>3,5</b>	<b>7,6</b>

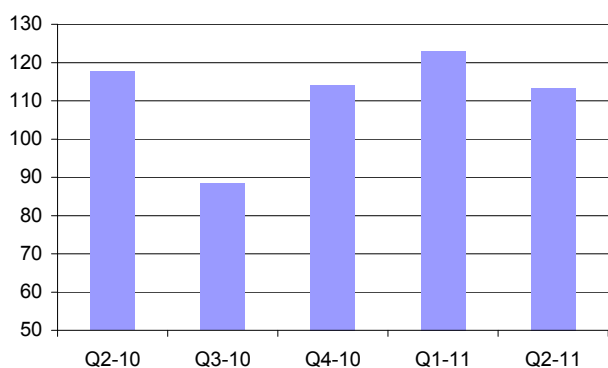
## Sammandrag avseende förändringar i koncernens eget kapital, Mkr

	<b>2011-06</b>	<b>2010-06</b>	<b>2010-12</b>
Eget kapital vid periodens ingång	182,8	287,9	287,9
Utdelningar till aktieägare	-53,0	-148,4	-148,4
Periodens totalresultat	30,7	27,6	43,3
<b>Eget kapital vid periodens utgång</b>	<b>160,5</b>	<b>167,1</b>	<b>182,8</b>

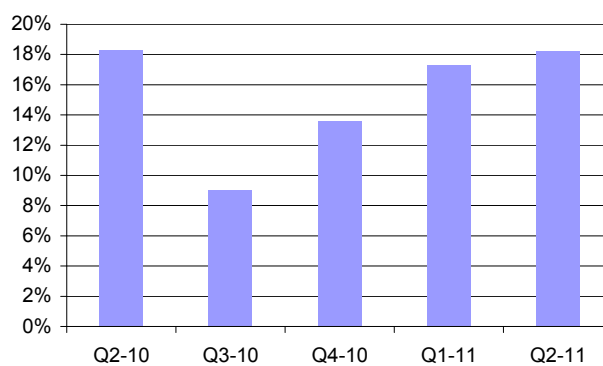
## Koncernens nettoomsättning per marknad, Mkr

	2011	2010	Förändring	
	Jan-Juni	Jan-Juni	Mkr	%
Sverige	176,7	180,9	-4,2	-2,3%
Finland	26,6	22,6	4,0	17,7%
Norge	22,6	18,0	4,6	25,6%
Danmark	4,4	4,7	-0,3	-6,4%
Övrig export	6,1	6,6	-0,5	-7,6%
<b>Summa</b>	<b>236,4</b>	<b>232,8</b>	<b>3,6</b>	<b>1,5%</b>

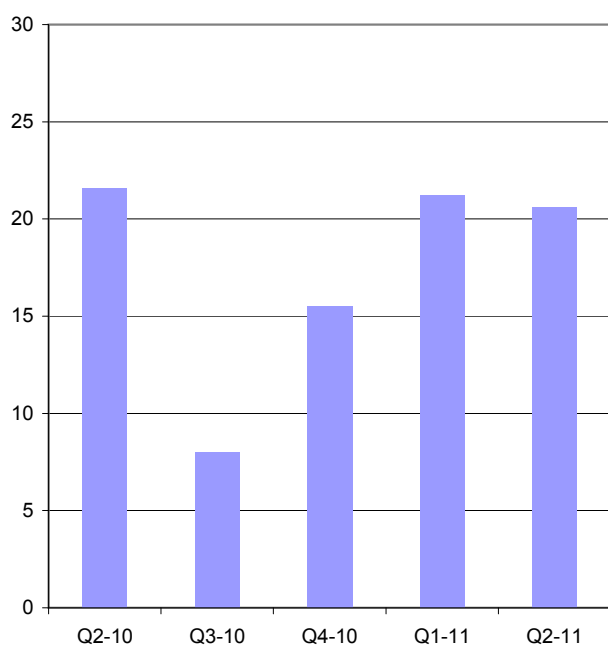
### Nettoomsättning, Mkr



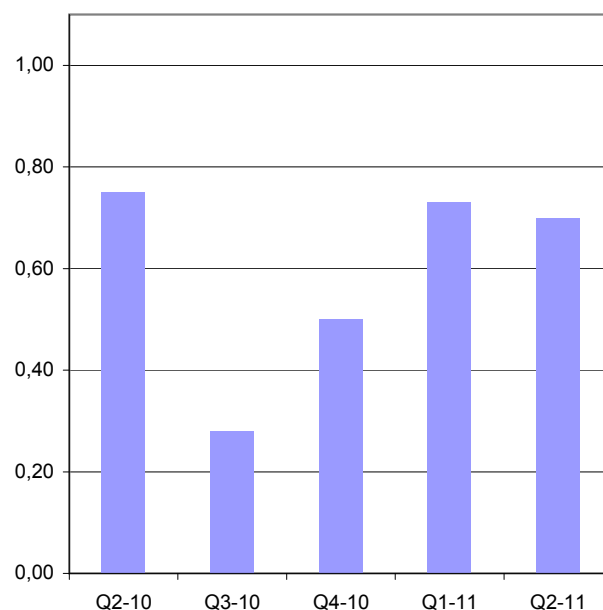
### Rörelsemarginal



### Rörelseresultat, Mkr



### Resultat per aktie, i kr



## Moderbolagets resultaträkning och totalresultat i sammandrag, Mkr

	<b>2011</b>	<b>2010</b>	<b>2011</b>	<b>2010</b>
	<b>April-Juni</b>	<b>April-Juni</b>	<b>Jan-Juni</b>	<b>Jan-Juni</b>
<b>Nettoomsättning</b>	<b>110,9</b>	<b>114,2</b>	<b>231,3</b>	<b>226,3</b>
Kostnad för sålda varor	-61,0	-62,6	-125,8	-124,7
<b>Bruttoresultat</b>	<b>49,9</b>	<b>51,6</b>	<b>105,5</b>	<b>101,6</b>
Försäljningskostnader	-21,5	-22,2	-45,1	-45,5
Forskning och utvecklingskostnader	-2,5	-2,1	-4,7	-4,9
Administrationskostnader	-4,3	-4,4	-9,4	-9,0
Övriga rörelseintäkter / rörelsekostnader	1,1	-0,2	-0,2	-0,5
<b>Rörelseresultat</b>	<b>22,7</b>	<b>22,7</b>	<b>46,1</b>	<b>41,7</b>
Resultat från andelar i koncernföretag	0,0	0,0	0,0	0,0
Övriga finansiella poster	-0,3	-0,3	-0,6	-0,2
<b>Resultat efter finansiella poster</b>	<b>22,4</b>	<b>22,4</b>	<b>45,5</b>	<b>41,5</b>
Bokslutsdispositioner	0,0	0,0	0,0	0,0
Skatt på årets resultat	-5,8	-5,2	-11,8	-10,2
<b>Periodens resultat</b>	<b>16,6</b>	<b>17,2</b>	<b>33,7</b>	<b>31,3</b>
<b>Periodens totalresultat</b>	<b>16,6</b>	<b>17,2</b>	<b>33,7</b>	<b>31,3</b>

## Moderbolagets balansräkning i sammandrag, Mkr

	<b>2011-06</b>	<b>2010-06</b>
<b>Tillgångar</b>		
Goodwill	6,7	7,6
Övriga immateriella anläggningstillgångar	2,9	3,5
Materiella anläggningstillgångar	59,8	69,1
Finansiella anläggningstillgångar	0,1	0,1
<b>Summa anläggningstillgångar</b>	<b>69,5</b>	<b>80,3</b>
Varulager	71,9	71,1
Kortfristiga fordringar	101,6	98,6
Likvida medel	10,9	0,0
<b>Summa omsättningstillgångar</b>	<b>184,4</b>	<b>169,7</b>
<b>Summa tillgångar</b>	<b>253,9</b>	<b>250,0</b>
<b>Eget kapital och skulder</b>		
Eget kapital	88,8	76,7
Obeskattade reserver	44,5	66,8
Avsättningar	3,8	4,5
Kortfristiga skulder, ej räntebärande	58,7	63,4
Kortfristiga skulder, räntebärande	58,1	38,6
<b>Summa eget kapital och skulder</b>	<b>253,9</b>	<b>250,0</b>

## Redovisningsprinciper

Delårsrapporten har, för koncernen, upprättats i enlighet med Årsredovisningslagen samt IAS 34 Delårsrapportering, och för moderbolaget i enlighet med Årsredovisningslagen och Rådet för finansiell rapporterings rekommendation RFR 2, Redovisning för juridiska personer. Redovisningsprinciper som tillämpats för koncernen och moderbolaget överensstämmer med de redovisningsprinciper som användes vid upprättandet av den senaste årsredovisningen.

## Definitioner

### **Resultat per aktie**

Periodens resultat dividerat med antal utestående aktier

### **Rörelsemarginal**

Rörelseresultat efter avskrivningar i procent av nettoomsättning

### **Vinstmarginal**

Resultat före skatt i procent av nettoomsättning

### **Soliditet**

Eget kapital och minoritetsintresse i procent av balansomslutning

### **Sysselsatt kapital**

Summa tillgångar minus ej räntebärande skulder

### **Avkastning på sysselsatt kapital**

Resultat före skatt plus finansiella kostnader i procent av genomsnittligt sysselsatt kapital

### **Avkastning på eget kapital**

Periodens resultat i procent av genomsnittligt eget kapital

### **Investeringar**

Årets investeringar i anläggningstillgångar

### **Medelantal anställda**

Genomsnittligt antal årsanställda

### **Nettoskuld**

Räntebärande skulder minskat med likvida medel

### **Eget kapital per aktie**

Eget kapital dividerat med antal utestående aktier