



Q4

Bokslutskommuniké
januari – december 2011

Koncernen

januari - december

- Nettoomsättning 436,7 Mkr (435,4)
- Resultat före skatt 68,1 Mkr (62,0)
- Resultat efter skatt 50,0 Mkr (45,2)
- Resultat per aktie 2,36 kr (2,13)

oktober - december

- Nettoomsättning 112,2 Mkr (114,1)
- Resultat före skatt 13,9 Mkr (15,4)
- Resultat efter skatt 9,8 Mkr (10,6)
- Resultat per aktie 0,46 kr (0,50)

Styrelsen föreslår en utdelning om 2,00 kr/aktie (2,50)

Nettoomsättning och resultat

För att stärka affären och bättre möta kundernas efterfrågan har vi under 2011 tecknat ett antal strategiska kundavtal, ökat vår marknads och försäljningskapacitet samt förbättrat bolagets produktutvecklings- och kvalitetsarbete.

Nettoomsättningen för 2011 uppgick till 436,7 Mkr (435,4). Resultatet före skatt blev 68,1 Mkr (62,0). I resultatet ingår en reavinst på 3,7 Mkr för fastighetsförsäljningen i Finland. Vinstmarginalen för året var 15,6 % (14,2).

Under 2011 ökade omsättningen i Norge med 22 % och i Finland med 7 %. Marknaderna utanför Sverige utgjorde 26 % av koncernens totala volymer mot 24 % för 2010.

Nettoomsättningen för det fjärde kvartalet uppgick till 112,2 Mkr (114,1). Resultatet före skatt blev 13,9 Mkr (15,4). Resultat har belastats med helårskostnader för rörlig lön och avsättning till vinstandelssystem på 1,5 Mkr samt negativ valutapåverkan på 1,2 Mkr. På den svenska marknaden minskade försäljningen under kvartalet med 3,8 %. Projektmarknaden fortsätter att öka sin volym, medan försäljningen till fackhandeln var lägre jämfört med samma period 2010.

Marknadsutsikter 2012

Vi bedömer att marknaden 2012 kommer att inledas avvaktande, men det finns indikationer som tyder på att handeln utvecklas positivt senare under året. Marknaden för nyproduktion av bostäder bedöms öka och då främst i storstadsregionerna och marknaden för ROT-projekt inom bostäder bedöms uppgå till samma nivå som 2011.

Investeringar

Koncernens investeringar uppgick under 2011 till totalt 10,2 Mkr (11,9) och är huvudsakligen hänförligt till produktionsverktyg och investeringar i produktutveckling.

Avskrivningar

Avskrivningarna 2011 uppgick till 19,8 Mkr (20,0).

Kassaflöde och finansiell ställning

Kassaflödet från den löpande verksamheten uppgick 2011 till 55,3 Mkr (64,9). Nettoskulden per 2011-12-31 uppgick till 11,0 Mkr (13,5). Eget kapital uppgick per 2011-12-31 till 180,7 Mkr (182,8) och soliditeten uppgick till 63,4 % (64,6).

Väsentliga risker och osäkerhetsfaktorer

Svedbergs har en tvist med en leverantör beträffande produktskada. De direkta kostnaderna uppgår per 2011-12-31 till 11,0 Mkr (8,6). Det är bolagets uppfattning, grundat på extern juridisk bedömning, att full ersättning kommer att erhållas varför produktskadan inte har påverkat årets resultat. Upplysningar om koncernens risker framgår av bolagets årsredovisning 2010, sidan 19. Inga väsentliga risker har tillkommit under 2011.

Moderbolaget

Moderbolagets nettoomsättning 2011 uppgick till 427,1 Mkr (423,8) varav 46,7 Mkr (42,6) avser fakturering till dotterbolag. Resultat efter finansiella poster för 2011 blev 63,6 Mkr (62,4). Nettoskulden uppgick per 2011-12-31 till 12,9 Mkr (14,1). Investeringar för 2011 uppgick till 5,0 Mkr (8,2).

Transaktioner med närstående

De typer av transaktioner som finns är redovisade i årsredovisningen för 2010 under not 1 och 5. Huvuddelen av 2011 års transaktioner hänför sig till försäljning till det finska dotterbolaget.

Årsstämma

Årsstämma 2012 äger rum 25 april kl. 17.00 på huvudkontoret i Dalstorp. För att en aktieägare skall kunna få ett ärende behandlat på stämman skall ärendet ha inkommit till bolaget senast den 1:e mars 2012. Valberedningen utgörs av Sune Svedberg, Eric Hielte, Bengt Belfrage och Urban Jansson. För kontakt hänvisas till valberedningen@svedbergs.se.

Utdelning

Styrelsen har beslutat om ny utdelningspolicy enligt följande: "Svedbergs utdelningspolicy avseende ordinarie utdelning är att minst hälften av årets resultat efter skatt ska delas ut till aktieägarna. Aktieutdelningens nivå skall ta hänsyn till bolagets tillväxt- och investeringsstrategi, i syfte att skapa framtida aktieägarvärde med stabil finansiell ställning".

Styrelsen föreslår årsstämman att till aktieägarna utdela 2,00 kronor per aktie (2,50). Den föreslagna utdelningen motsvarar 85 % av resultat efter skatt.

Rapporttillfällen

Delårsrapport Q1 lämnas 25 april, Q2 lämnas 20 juli, Q3 lämnas 25 oktober och bokslutskommuniké (Q4) lämnas 13 februari 2013.

Styrelsen och verkställande direktören försäkrar att bokslutskommunikén ger en rättvisande översikt av företagets och koncernens verksamhet, ställning och resultat samt beskriver de väsentliga risker och osäkerhetsfaktorer som företaget och de företag som ingår i koncernen står inför.

Dalstorp 8 februari 2012

Urban Jansson
Styrelsens ordförande

Sune Svedberg
Ledamot

Fabian Hielte
Ledamot

Michael Olsson
Ledamot

Janis von Heyking
Ledamot, pers.repr

Anna Svedberg
Ledamot

Anders Tofte
VD

Denna bokslutskommuniké har ej varit föremål för revisorernas granskning.

Informationen i denna bokslutskommuniké är sådan som Svedbergs skall offentliggöra enligt lagen om värdepappersmarknaden. Informationen lämnades för offentliggörande 8 februari 2012, kl. 09.00. Information beträffande denna rapport lämnas av VD Anders Tofte på 0321-53 30 00.

Koncernens resultaträkning i sammandrag, Mkr

	2011	2010	2011	2010	2009
	okt-dec	okt-dec	jan-dec	jan-dec	jan-dec
Nettoomsättning	112,2	114,1	436,7	435,4	482,2
Kostnad för sålda varor	-62,7	-62,3	-236,7	-236,8	-259,1
Bruttoresultat	49,5	51,8	200,0	198,6	223,1
Försäljningskostnader	-28,9	-28,3	-104,5	-104,7	-117,9
Forskning och utvecklingskostnader	-3,0	-2,9	-11,1	-10,2	-10,0
Administrationskostnader	-6,0	-5,3	-19,5	-18,6	-18,1
Övriga rörelseintäkter / rörelsekostnader	2,5	0,1	4,3	-2,9	-0,9
Rörelseresultat	14,1	15,4	69,2	62,2	76,1
Finansiella poster	-0,2	0,0	-1,1	-0,2	0,4
Resultat före skatt	13,9	15,4	68,1	62,0	76,5
Skatt	-4,1	-4,8	-18,1	-16,8	-20,3
Resultat efter skatt	9,8	10,6	50,0	45,2	56,2
Resultat hänförligt till:					
Moderbolagets aktieägare	9,8	10,6	50,0	45,2	56,2
Innehavare av icke bestämmande inflytande	0,0	0,0	0,0	0,0	0,0
Summa	9,8	10,6	50,0	45,2	56,2
Nyckeltal per aktie					
Resultat per aktie före och efter utspädning, kr	0,46	0,50	2,36	2,13	2,65
Antal aktier, tusental	21 200	21 200	21 200	21 200	21 200

Koncernens rapport över totalresultat i sammandrag, Mkr

	2011	2010	2011	2010	2009
	okt-dec	okt-dec	jan-dec	jan-dec	jan-dec
Resultat efter skatt	9,8	10,6	50,0	45,2	56,2
Periodens omräkningsdifferens netto efter skatt	0,6	-0,4	0,9	-1,9	-1,1
Periodens totalresultat	10,4	10,2	50,9	43,3	55,1
Hänförligt till:					
Moderbolagets aktieägare	10,4	10,2	50,9	43,3	55,1

Koncernens balansräkning i sammandrag, Mkr

Tillgångar	2011-12	2010-12	2009-12
Goodwill	26,7	26,7	26,7
Övriga immateriella anläggningstillgångar	14,7	17,0	19,1
Materiella anläggningstillgångar	58,7	71,6	79,6
Summa anläggningstillgångar	100,1	115,3	125,4
Varulager	70,0	68,2	72,2
Kortfristiga fordringar	93,7	92,2	106,7
Likvida medel	21,4	7,5	81,9
Summa omsättningstillgångar	185,1	167,9	260,7
Summa tillgångar	285,2	283,2	386,1

Eget kapital och skulder	2011-12	2010-12	2009-12
Eget kapital	180,7	182,8	287,9
Långfristiga ej räntebärande skulder	16,1	19,1	23,6
Kortfristiga ej räntebärande skulder	56,1	60,1	74,6
Kortfristiga räntebärande skulder	32,3	21,2	0,0
Summa eget kapital och skulder	285,2	283,2	386,1

Nyckeltal för koncernen

	2011	2010	2011	2010	2009
	okt-dec	okt-dec	jan-dec	jan-dec	jan-dec
Rörelsemarginal	12,5%	13,5%	15,9%	14,3%	15,8%
Vinstmarginal	12,4%	13,5%	15,6%	14,2%	15,9%
Soliditet			63,4%	64,6%	74,6%
Sysselsatt kapital, Mkr			213,0	204,0	288,0
Avkastning på sysselsatt kapital			33,1%	26,3%	27,4%
Avkastning på eget kapital			27,5%	19,2%	20,2%
Investeringar, Mkr	3,4	2,7	10,2	11,9	11,4
Medelantal anställda			193	192	197
Eget kapital per aktie			8,5	8,6	13,6
Börskurs på balansdagen			29,60	49,00	44,00
Summa börsvärde på balansdagen, Mkr			628	1 039	935

För definitioner, se sid 8

Koncernens kassaflödesanalys i sammandrag, Mkr

	2011	2010	2009
	jan-dec	jan-dec	jan-dec
Resultat före skatt	68,1	62,0	76,5
Justering för poster som inte ingår i kassaflödet	15,6	20,0	18,7
Betald skatt	-25,0	-29,2	-3,8
Kassaflöde från förändringar i rörelsekapital	-3,4	12,1	-10,9
Kassaflöde från löpande verksamhet	55,3	64,9	80,5
Kassaflöde från investeringsverksamheten *	0,4	-11,9	-11,4
Kassaflöde från finansieringsverksamheten	-41,9	-127,3	-37,1
Årets kassaflöde	13,8	-74,3	32,0
Likvida medel vid periodens början:	7,6	81,9	49,9
Likvida medel vid periodens slut:	21,4	7,6	81,9

* Avyttring av aktier i finska fastighetsbolaget (10,6 Mkr) har nettats mot årets investeringar (-10,2 Mkr).

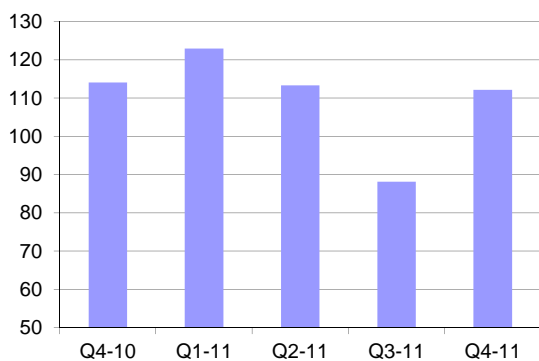
Sammandrag avseende förändringar i koncernens eget kapital, Mkr

	2011-12	2010-12	2009-12
Eget kapital vid periodens ingång	182,8	287,9	269,9
Utdelningar till aktieägare	-53,0	-148,4	-37,1
Periodens totalresultat	50,9	43,3	55,1
Eget kapital vid periodens utgång	180,7	182,8	287,9

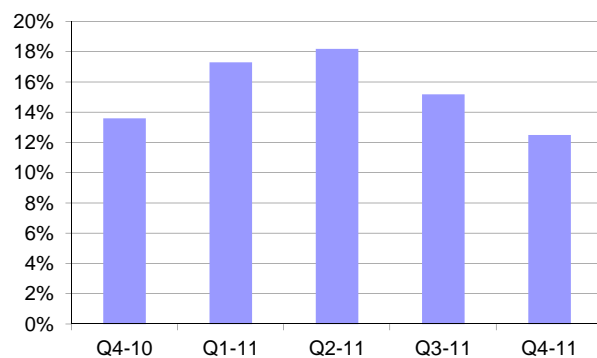
Koncernens nettoomsättning per marknad, Mkr

	2011	2010	Förändring		2011	2010	Förändring	
	okt-dec	okt-dec	Mkr	%	jan-dec	jan-dec	Mkr	%
Sverige	85,4	88,8	-3,4	-3,8%	324,8	332,4	-7,6	-2,3%
Finland	12,1	10,8	1,3	12,0%	50,1	46,9	3,2	6,8%
Norge	10,4	9,9	0,5	5,1%	42,3	34,7	7,6	21,9%
Danmark	2,2	1,9	0,3	15,8%	8,5	8,6	-0,1	-1,2%
Övrig export	2,1	2,8	-0,7	-25,0%	11,0	12,8	-1,8	-14,1%
Summa	112,2	114,2	-2,0	-1,8%	436,7	435,4	1,3	0,3%

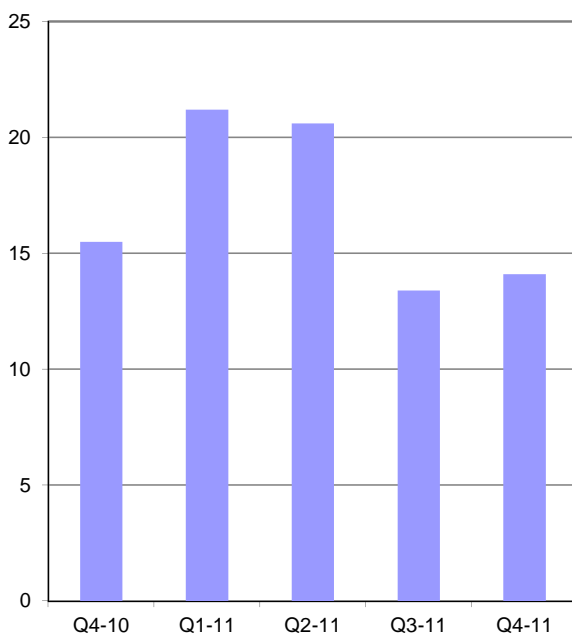
Nettoomsättning, Mkr



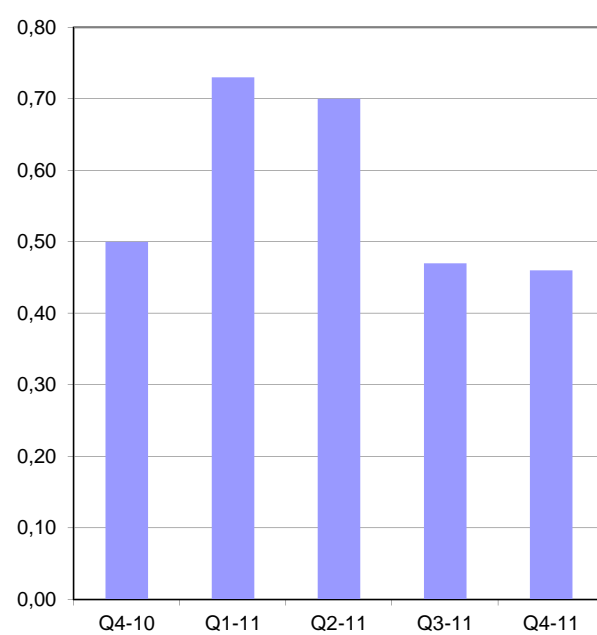
Rörelsemarginal



Rörelseresultat, Mkr



Resultat per aktie, i kr



Moderbolagets resultaträkning och totalresultat i sammandrag, Mkr

	2011	2010	2011	2010	2009
	okt-dec	okt-dec	jan-dec	jan-dec	Jan-Dec
Nettoomsättning	109,9	111,5	427,1	423,8	466,4
Kostnad för sålda varor	-62,5	-62,1	-235,8	-235,7	-259,1
Bruttoresultat	47,4	49,4	191,3	188,1	207,3
Försäljningskostnader	-33,7	-30,4	-96,9	-94,2	-101,6
Forskning och utvecklingskostnader	-2,8	-2,3	-9,5	-8,8	-9,9
Administrationskostnader	-6,3	-5,3	-19,8	-18,6	-18,1
Övriga rörelseintäkter / rörelsekostnader	-1,4	-0,1	-0,3	-3,9	-4,4
Rörelseresultat	3,2	11,3	64,8	62,6	73,3
Resultat från andelar i koncernföretag	0,0	0,0	0,0	0,0	9,2
Övriga finansiella poster	-0,2	0,0	-1,2	-0,2	0,3
Resultat efter finansiella poster	3,0	11,3	63,6	62,4	82,8
Bokslutsdispositioner	1,8	22,4	1,8	22,4	16,7
Skatt på årets resultat	-1,9	-10,1	-17,7	-22,9	-24,9
Resultat efter skatt	2,9	23,6	47,7	61,9	74,6
Periodens totalresultat	2,9	23,6	47,7	61,9	74,6

Moderbolagets balansräkning i sammandrag, Mkr

	2011-12	2010-12	2009-12
Tillgångar			
Goodwill	6,2	7,2	8,1
Övriga immateriella anläggningstillgångar	2,4	3,4	4,1
Materiella anläggningstillgångar	57,0	65,1	71,1
Finansiella anläggningstillgångar	0,1	0,1	0,1
Summa anläggningstillgångar	65,7	75,8	83,4
Varulager	69,6	67,3	70,6
Kortfristiga fordringar	81,5	83,6	99,4
Likvida medel	19,4	7,0	79,2
Summa omsättningstillgångar	170,5	157,9	249,2
Summa tillgångar	236,2	233,7	332,6
Eget kapital och skulder			
Eget kapital	102,0	107,3	193,8
Obeskattade reserver	42,7	44,5	66,8
Avsättningar	4,1	3,8	4,5
Kortfristiga skulder, ej räntebärande	55,1	57,0	67,5
Kortfristiga skulder, räntebärande	32,3	21,1	0,0
Summa eget kapital och skulder	236,2	233,7	332,6

Redovisningsprinciper

Delårsrapporten har, för koncernen, upprättats i enlighet med Årsredovisningslagen samt IAS 34 Delårsrapportering, och för moderbolaget i enlighet med Årsredovisningslagen och Rådet för finansiell rapporterings rekommendation RFR 2, Redovisning för juridiska personer. Redovisningsprinciper som tillämpats för koncernen och moderbolaget överensstämmer med de redovisningsprinciper som användes vid upprättandet av den senaste årsredovisningen.

Definitioner

Resultat per aktie

Resultat efter skatt dividerat med antal utestående aktier

Rörelsemarginal

Rörelseresultat efter avskrivningar i procent av nettoomsättning

Vinstmarginal

Resultat före skatt i procent av nettoomsättning

Soliditet

Eget kapital i procent av balansomslutning

Sysselsatt kapital

Summa tillgångar minus ej räntebärande skulder

Avkastning på sysselsatt kapital

Resultat före skatt plus finansiella kostnader i procent av genomsnittligt sysselsatt kapital

Avkastning på eget kapital

Resultat efter skatt i procent av genomsnittligt eget kapital

Investeringar

Årets investeringar i anläggningstillgångar

Medelantal anställda

Genomsnittligt antal årsanställda

Nettoskuld

Räntebärande skulder minskat med likvida medel

Eget kapital per aktie

Eget kapital dividerat med antal utestående aktier