



Q3

Delårsrapport
januari – september 2009

SVEDBERGS
För ett bättre hem

Koncernen

januari – september

- Nettoomsättningen uppgick till 349,8 Mkr (389,7)
- Resultat före skatt 54,7 Mkr (77,3)*
- Resultat efter skatt 40,8 Mkr (56,1)*
- Resultat per aktie 1,93 kr (2,65)*

juli – september

- Nettoomsättningen uppgick till 96,8 (112,6)
- Resultat före skatt 13,7 (22,0)*
- Resultat efter skatt 10,3 (15,9)*
- Resultat per aktie 0,49 (0,75)*

* exklusive jämförelsestörande poster för avvecklad verksamhet i Estland

Nettoomsättning och resultat

Omsättningen för tredje kvartalet 2009 uppgick till 96,8 Mkr (112,6) vilket är en minskning med 14 %. Resultatet före skatt uppgick till 13,7 Mkr (22,0) en nedgång med 38 %.

För perioden januari - september uppgick omsättningen till 349,8 Mkr (389,7) en minskning med 10 %. Resultatet före skatt uppgick för perioden januari - september till 54,7 Mkr (77,3) motsvarande en nedgång med 29 %.

Lågkonjunkturen har påverkat bolagets omsättning och resultat negativt. Den lägre omsättningen är i huvudsak hänförlig till projektmarknaden i Sverige samt marknaderna i Norge och Östeuropa. Omsättningen på den svenska konsumentmarknaden uppvisar för perioden januari – september en ökning jämfört med föregående år. Låga räntor och ROT-avdrag har bidragit till denna positiva utveckling.

Under slutet av tredje kvartalet har marknadssituationen stabiliserats. Pågående åtgärdsprogram för att sänka kostnaderna ger successivt effekt.

Investeringar

Koncernens investeringar i perioden januari – september uppgick till totalt 8,4 Mkr (21,5) och är i huvudsak hänförliga till produktionsverktyg och investeringar i produktutveckling.

Avskrivningar

Periodens avskrivning, januari – september, uppgår till 14,2 Mkr (14,7).

Finansiell ställning

Koncernen har en stark finansiell ställning. Kassaflödet från den löpande verksamheten uppgick under perioden januari – september till 51,1 Mkr (44,9). Eget kapital uppgick per 2009-09-30 till 272,6 Mkr (254,1). Likvida medel vid periodens utgång uppgick till 55,5 Mkr (10,7) och soliditeten uppgick till 74,9% (73,4%).

Väsentliga risker och osäkerhetsfaktorer

Upplysningar om koncernens risker framgår av bolagets årsredovisning 2008, sidan 29.

Moderbolaget

Moderbolagets omsättning för perioden januari – september uppgick till 337,0 Mkr (377,3) varav 43,6 Mkr (44,4) avser fakturering till dotterbolag. Resultat efter finansiella poster för perioden januari - september blev 54,6 Mkr (77,9). Likvida medel uppgick per 2009-09-30 till 52,4 Mkr (6,2). Investeringar i moderbolaget uppgick under januari - september till 5,2 Mkr (17,1).

Årsstämma 2010

Årsstämma kommer att avhållas den 19 april 2010 kl 17.00 i bolagets lokaler i Dalstorp . För att en aktieägare skall kunna få ett ärende behandlat på stämman skall det ha inkommit till bolaget senast den 1:e mars 2010. För att få kontakt med valberedningen så hänvisas till Svedbergs hemsida.

Rapporttillfällen

Bokslutskommuniké (Q4) för år 2009 lämnas 10 februari 2010. Delårsrapport för Q1 2010 lämnas 19 april, Q2 2010 lämnas 24 augusti, Q3 2010 lämnas den 27 oktober och bokslutskommuniké (Q4) 2010 lämnas 8 februari 2011.

Styrelsen och verkställande direktören försäkrar att delårsrapporten ger en rättvisande översikt av företagets och koncernens verksamhet, ställning och resultat samt beskriver de väsentliga risker och osäkerhetsfaktorer som företaget och de företag som ingår i koncernen står inför.

Dalstorp den 26 oktober 2009

Fredrik Cappelen

Styrelsens ordförande

Sune Svedberg

Ledamot

Mats Ola Palm

Ledamot

Fabian Hielte

Ledamot

Janis von Heyking

Ledamot, pers.repr

Anna Svedberg

Ledamot

Jörgen Ekdahl

VD

Informationen i denna delårsrapport är sådan som Svedbergs skall offentliggöra enligt lagen om värdepappersmarknaden. Informationen lämnades för offentliggörande den 26 oktober 2009 kl 09.00

Granskningsberättelse

Inledning

Vi har utfört en översiktlig granskning av den finansiella delårsinformationen i sammandrag (delårsrapport) för Svedbergs i Dalstorp AB för perioden 1 januari till 30 september 2009. Det är styrelsen och verkställande direktören som har ansvaret för att upprätta och presentera denna delårsrapport i enlighet med IAS 34 och årsredovisningslagen. Vårt ansvar är att uttala en slutsats om denna delårsrapport grundad på vår översiktliga granskning.

Den översiktliga granskningens inriktning och omfattning

Vi har utfört en översiktlig granskning i enlighet med Standard för översiktlig granskning (SÖG) 2410, Översiktlig granskning av finansiell delårsinformation utförd av företagets valda revisor. En översiktlig granskning består av att göra förfrågningar, i första hand till personer som är ansvariga för finansiella frågor och redovisningsfrågor, att utföra analytisk granskning och att vidta andra översiktliga granskningsåtgärder. En översiktlig granskning har en annan inriktning och en betydligt mindre omfattning jämfört med den inriktning och omfattning som en revision enligt Revisionsstandard i Sverige RS och god revisionssed i övrigt har. De granskningsåtgärder som vidtas vid en översiktlig granskning gör det inte möjligt för oss att skaffa oss en sådan säkerhet att vi blir medvetna om alla viktiga omständigheter som skulle kunna blivit identifierade om en revision utförts. Den uttalade slutsatsen grundad på en översiktlig granskning har därför inte den säkerhet som en uttalad slutsats grundad på en revision har.

Slutsats

Grundat på vår översiktliga granskning har det inte framkommit några omständigheter som ger oss anledning att anse att delårsrapporten inte, i allt väsentligt, är upprättad för koncernens del i enlighet med IAS 34 och årsredovisningslagen samt för moderbolagets del i enlighet med årsredovisningslagen.

Borås den 26 oktober 2009

Jan Lundgren
Auktoriserad revisor
Ernst & Young AB

Fredrik Ekelund
Auktoriserad revisor
Ernst & Young AB

Koncernens resultaträkning i sammandrag, Mkr

	2009	2008	2009	2008	2008
	Juli-Sept	Juli-Sept	Jan-Sept	Jan-Sept	Jan-Dec
Nettoomsättning	96,8	112,6	349,8	389,7	514,3
Kostnad för sålda varor	-51,2	-59,4	-187,1	-205,6	-276,4
Bruttoresultat	45,6	53,2	162,7	184,1	237,9
Försäljningskostnader	-25,1	-27,5	-87,0	-90,3	-120,8
Forskning och utvecklingskostnader	-2,0	-1,3	-7,5	-5,6	-8,5
Administrationskostnader	-3,5	-4,0	-12,8	-12,7	-18,0
Övriga rörelseintäkter / rörelsekostnader	-1,2	1,4	-0,9	0,1	5,5
Rörelseresultat	13,8	21,8	54,5	75,6	96,1
Finansiella poster	-0,1	0,2	0,2	1,7	2,2
Resultat före skatt	13,7	22,0	54,7	77,3	98,3
Skatt	-3,4	-6,1	-13,9	-21,2	-26,5
Resultat efter skatt, kvarvarande verksamhet	10,3	15,9	40,8	56,1	71,8
Resultat efter skatt från avvecklad verksamhet	0,0	0,0	0,0	18,0	16,3
Periodens resultat	10,3	15,9	40,8	74,1	88,1
Resultat hänförligt till:					
Moderbolagets aktieägare	10,3	15,9	40,8	74,1	88,1
Minoritetsintresse	0,0	0,0	0,0	0,0	0,0
Summa	10,3	15,9	40,8	74,1	88,1
Nyckeltal per aktie, kvarvarande verksamhet					
Resultat per aktie före och efter utspädning, kr	0,49	0,75	1,93	2,65	3,39
Antal aktier, tusental	21 200	21 200	21 200	21 200	21 200
Nyckeltal per aktie inkl avvecklad verksamhet					
Resultat per aktie före och efter utspädning, kr	0,49	0,75	1,93	3,50	4,15
Antal aktier, tusental	21 200	21 200	21 200	21 200	21 200

Rapport över totalresultat i sammandrag, Mkr

	2009	2008	2009	2008	2008
	Juli-Sept	Juli-Sept	Jan-Sept	Jan-Sept	Jan-Dec
Periodens resultat	10,3	15,9	40,8	74,1	88,1
Periodens omräkningsdifferens netto efter skatt	-0,9	0,4	-1,0	0,3	2,1
Periodens totalresultat	9,4	16,3	39,8	74,4	90,2
Hänförligt till:					
Moderbolagets aktieägare	9,4	16,3	39,8	74,4	90,2
Minoritetsintresse	0,0	0,0	0,0	0,0	0,0
Periodens totalresultat	9,4	16,3	39,8	74,4	90,2

Koncernens balansräkning i sammandrag, Mkr

Tillgångar	2009-09	2008-09	2008-12
Goodwill	26,7	26,7	26,7
Övriga immateriella anläggningstillgångar	18,9	20,0	20,2
Materiella anläggningstillgångar	80,7	86,9	86,6
Finansiella anläggningstillgångar	0,0	1,5	0,0
Summa anläggningstillgångar	126,3	135,1	133,5
Varulager	81,2	77,1	76,0
Kortfristiga fordringar	101,0	123,1	108,4
Likvida medel	55,5	10,7	49,9
Summa omsättningstillgångar	237,7	210,9	234,3
Summa tillgångar	364,0	346,0	367,8
Eget kapital och skulder	2009-09	2008-09	2008-12
Eget kapital	272,6	254,1	269,9
Långfristiga ej räntebärande skulder	29,1	28,7	32,2
Kortfristiga ej räntebärande skulder	62,3	63,2	65,7
Summa eget kapital och skulder	364,0	346,0	367,8

Nyckeltal för koncernen

Kvarvarande verksamhet

	2009	2008	2009	2008	2008
	Juli-Sept	Juli-Sept	Jan-Sept	Jan-Sept	Jan-Dec
Rörelsemarginal	14,3%	19,4%	15,6%	19,4%	18,7%
Vinstmarginal	14,2%	19,5%	15,6%	19,8%	19,1%
Soliditet			74,9%	73,4%	73,4%
Sysselsatt kapital, mkr			272,6	254,1	269,9
Avkastning på sysselsatt kapital			27,7%	41,1%	36,8%
Avkastning på eget kapital			20,7%	29,8%	26,9%
Investeringar, mkr	3,3	3,9	8,4	21,5	27,2
Medelantal anställda			199	213	207
Eget kapital per aktie			12,9	12,0	12,7
Börskurs på balansdagen			45	33	28
Summa börsvärde på balansdagen, mkr			943	700	596

För definitioner, se sid 9

Koncernens kassaflödesanalys i sammandrag, Mkr

	2009	2008	2008
	Jan-Sept	Jan-Sept	Jan-Dec
Resultat före skatt	54,7	77,3	98,3
Justering för poster som inte ingår i kassaflödet	14,2	14,7	17,7
Betald skatt	-0,9	-35,9	-38,6
Kassaflöde från förändringar i rörelsekapital	-16,9	-11,2	-10,6
Kassaflöde från löpande verksamhet	51,1	44,9	66,8
Kassaflöde från investeringsverksamheten	-8,4	-21,5	-27,2
Kassaflöde från finansieringsverksamheten	-37,1	-89,1	-84,8
Kassaflöde från kvarvarande verksamhet	5,6	-65,7	-45,2
Kassaflöde från avvecklad verksamhet	0,0	18,0	36,7
Årets kassaflöde	5,6	-47,7	-8,5
Likvida medel och kortfristiga placeringar vid periodens början	49,9	58,4	58,4
Likvida medel och kortfristiga placeringar vid periodens slut	55,5	10,7	49,9

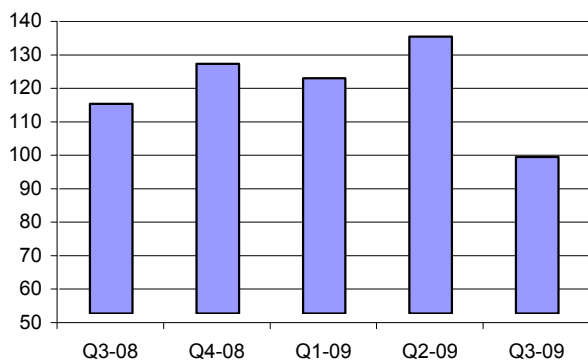
Sammandrag avseende förändringar i koncernens eget kapital, Mkr

	2009-09	2008-09	2008-12
Eget kapital vid periodens ingång	269,9	264,5	264,5
Utdelningar till aktieägare	-37,1	-84,8	-84,8
Periodens totalresultat	39,8	74,4	90,2
Eget kapital vid periodens utgång	272,6	254,1	269,9

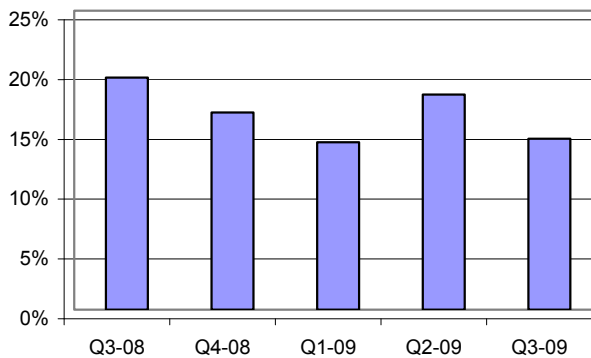
Koncernens nettoomsättning per marknad, Mkr

	2009	2008	Förändring	
	Jan-Sept	Jan-Sept	Mkr	%
Sverige	245,7	262,9	-17,2	-6,5%
Finland	48,5	48,0	0,5	1,0%
Ryssland	7,0	8,9	-1,9	-21,3%
Norge	33,6	48,6	-15,0	-30,9%
Danmark	8,4	10,4	-2,0	-19,2%
Övrig export	6,6	10,9	-4,3	-39,4%
Summa	349,8	389,7	-39,9	-10,2%

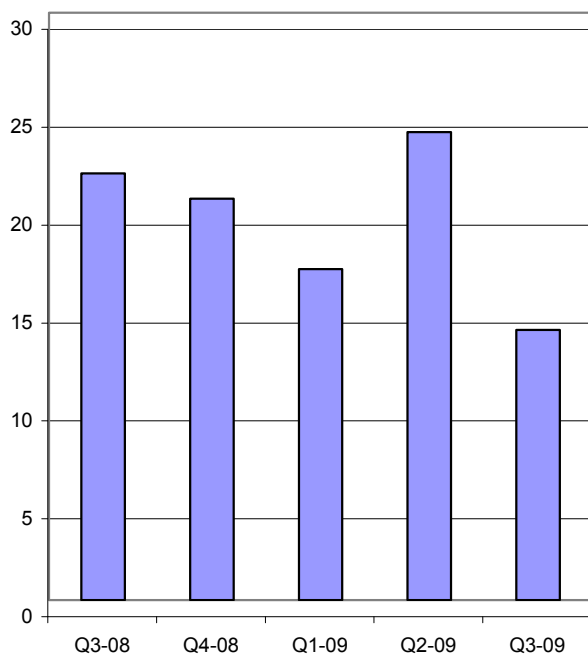
Nettoomsättning, Mkr



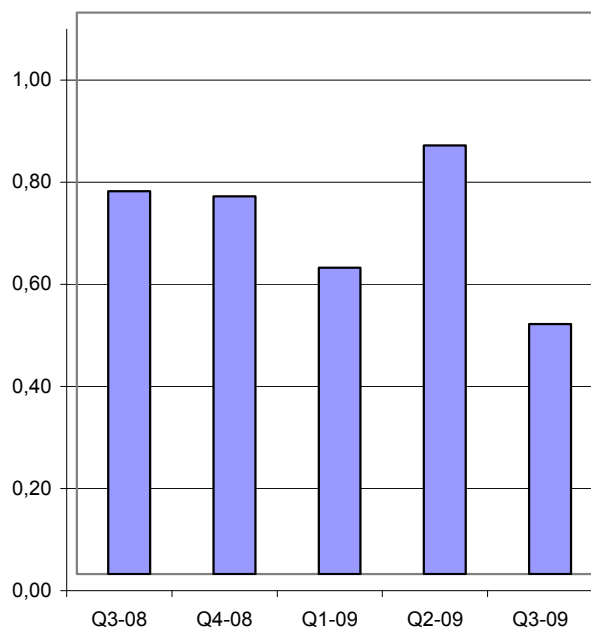
Rörelsemarginal



Rörelseresultat, Mkr



Vinst per aktie, i kr



Moderbolagets resultaträkning i sammandrag, Mkr

	2009	2008	2009	2008	2008
	Juli-Sept	Juli-Sept	Jan-Sept	Jan-Sept	Jan-Dec
Nettoomsättning	93,6	108,6	337,0	377,3	496,3
Kostnad för sålda varor	-50,9	-57,8	-187,3	-202,9	-270,5
Bruttoresultat	42,7	50,8	149,7	174,4	225,8
Försäljningskostnader	-20,7	-23,3	-72,1	-75,9	-106,4
Forskning och utvecklingskostnader	-2,0	-2,3	-7,2	-7,7	-10,6
Administrationskostnader	-3,5	-4,0	-12,8	-12,7	-18,0
Övriga rörelseintäkter / rörelsekostnader	-2,1	2,0	-3,2	-2,0	2,6
Rörelseresultat	14,4	23,2	54,4	76,1	93,4
Resultat från andelar i koncernen	0,0	0,0	0,0	0,0	12,8
Övriga finansiella poster	0,1	0,2	0,2	1,8	2,3
Resultat efter finansiella poster	14,5	23,4	54,6	77,9	108,5
Bokslutsdispositioner	0,0	0,0	0,0	0,0	-10,4
Skatt på årets resultat	-3,8	-7,0	-14,3	-21,8	-25,4
Periodens resultat	10,7	16,4	40,3	56,1	72,7

Moderbolagets balansräkning i sammandrag, Mkr

	2009-09	2008-09	2008-12
Tillgångar			
Goodwill	2,7	5,6	4,8
Övriga immateriella anläggningstillgångar	3,9	4,8	4,8
Materiella anläggningstillgångar	62,7	63,9	67,2
Finansiella anläggningstillgångar	20,3	19,1	20,3
Summa anläggningstillgångar	89,6	93,4	97,1
Varulager	79,4	75,8	74,9
Kortfristiga fordringar	98,3	128,0	104,0
Likvida medel	52,4	6,2	45,4
Summa omsättningstillgångar	230,1	210,0	224,3
Summa tillgångar	319,7	303,4	321,4
Eget kapital och skulder			
Eget kapital	168,6	169,4	165,1
Obeskattade reserver	83,5	73,2	83,5
Avsättningar	3,9	3,8	3,9
Långfristiga skulder	0,0	3,1	3,1
Kortfristiga skulder	63,7	53,9	65,8
Summa eget kapital och skulder	319,7	303,4	321,4

Redovisningsprinciper

Delårsrapporten har, för koncernen, upprättats i enlighet med Årsredovisningslagen samt IAS 34 Delårsrapportering, och för moderbolaget i enlighet med Årsredovisningslagen och Rådet för finansiell rapporterings rekommendation RFR 2.2, Redovisning för juridiska personer. Redovisningsprinciper som tillämpats för koncernen och moderbolaget överensstämmer, om ej annat anges, med de redovisningsprinciper som användes vid upprättandet av den senaste årsredovisningen. Omarbetade IAS 1 Utformning av finansiella rapporter tillämpas från den 1 januari 2009. Ändringen har påverkat Svedbergs redovisning retroaktivt från den 31 december 2007. Ändringen medför bland annat att intäkter och kostnader som tidigare redovisats direkt i eget kapital numera redovisas i en separat rapport direkt efter resultatrapporten. En annan förändring är att nya benämningar på de finansiella rapporterna kan användas. Detta är dock inte tvingande. Svedbergs har valt att behålla de gamla benämningarna.

Definitioner

Resultat per aktie

Periodens resultat dividerat med antal utestående aktier

Rörelsemarginal

Rörelsemarginal i procent av nettoomsättning

Vinstmarginal

Resultat före skatt i procent av nettoomsättning

Soliditet

Eget kapital och minoritetsintresse i procent av balansomslutning

Sysselsatt kapital

Summa tillgångar minus ej räntebärande skulder

Avkastning på eget kapital

Periodens resultat i procent av genomsnittligt eget kapital, omräknat till helårssiffror

Avkastning på sysselsatt kapital

Periodens resultat före skatt plus finansiella kostnader, i procent av genomsnittligt sysselsatt kapital omräknat till helårssiffror

Investeringar

Årets investeringar i anläggningstillgångar

Medelantal anställda

Genomsnittligt antal årsanställda

Eget kapital per aktie

Eget kapital dividerat med antal utestående aktier