

Q4

Bokslutskommuniké
januari – december 2009



Koncernen

januari – december

- Nettoomsättning 482,2 Mkr (514,3)
- Resultat före skatt 76,5 Mkr (98,3)*
- Resultat efter skatt 56,2 Mkr (71,8)*
- Resultat per aktie 2,65 kr (3,39)*

oktober – december

- Nettoomsättning 132,4 Mkr (124,6)
- Resultat före skatt 21,8 Mkr (21,0)*
- Resultat efter skatt 15,4 Mkr (15,7)*
- Resultat per aktie 0,73 kr (0,74)*

* exklusive jämförelsestörande poster för avvecklad verksamhet i Estland

Nettoomsättning och resultat

Nettoomsättningen för fjärde kvartalet 2009 uppgick till 132,4 Mkr, en ökning med 6 % jämfört med föregående år. Resultatet före skatt blev 21,8 Mkr, en ökning med 4 %.

För 2009 blev nettoomsättningen 482,2 Mkr (514,3), en minskning med 6 % jämfört med föregående år.

Lågkonjunktur och finanskris har präglat 2009 och därmed påverkat efterfrågan. I Sverige, som är vår största marknad, nådde nettoomsättningen samma nivå som föregående år. Försäljningen till objektmarknaden har minskat betydligt medan försäljningen till konsument har ökat i motsvarande grad. Bidragande orsaker till utvecklingen på konsumentmarknaden är ROT-bidrag och låga räntor. På övriga marknader har försäljningen minskat under 2009.

Rörelsemarginalen för 2009 uppgick till 15,8 % (18,7). Sänkta kostnader inom framför allt produktion har dock motverkats av negativa valutaeffekter. Resultatet före skatt 2009 blev 76,5 Mkr vilket är 22 % lägre än föregående år.

Under fjärde kvartalet inleddes presentationen av nyheterna för 2010 under temat "Spa på riktigt". Produkter som ingår i detta är bland annat nydesignade systembadkar, ångduschar och badrumsbastu.

Investeringar

Koncernens investeringar 2009 uppgick till totalt 11,4 Mkr (27,2) och är i huvudsak hänförliga till produktionsverktyg samt investeringar i produktutveckling.

Avskrivningar och nedskrivningar

Årets avskrivning uppgick till 18,7 Mkr (17,7).

Finansiell ställning

Koncernen har en stark finansiell ställning. Kassaflödet från den löpande verksamheten uppgick under året till 80,5 Mkr (66,8). Eget kapital uppgick per årsskiftet till 287,9 Mkr (269,9). Likvida medel vid årets slut uppgick till 81,9 Mkr (49,9) och soliditeten uppgick till 74,6% (73,4%).

Väsentliga risker och osäkerhetsfaktorer

Upplysningar om koncernens risker framgår av bolagets årsredovisning 2008, sidan 29.

Moderbolaget

Moderbolagets omsättning för 2009 uppgick till 466,4 Mkr (496,3) varav 56,1 Mkr (57,2) avser fakturering till dotterbolag. Resultat efter finansiella poster för 2009 blev 82,8 Mkr (108,5). Likvida medel uppgick per 2009-12-31 till 79,2 Mkr (45,4). Investeringar i moderbolaget uppgick under året till 7,0 Mkr (20,8).

Årsstämma 2010

Årsstämma kommer att avhållas den 19 april 2010 kl 17.00 i bolagets lokaler i Dalstorp. För att en aktieägare skall kunna få ett ärende behandlat på stämman skall det ha inkommit till bolaget senast 1 mars, 2010. För att få kontakt med valberedningen så hänvisas till Svedbergs hemsida.

Utdelning

Givet en försiktig utdelning föregående år och bolagets starka finansiella ställning föreslår styrelsen årsstämman att till aktieägarna utdela en ordinarie utdelning på 4,00 kronor och en extra utdelning på 3,00 kronor, totalt 7,00 kronor per aktie (1,75).

Rapporttillfällen

Delårsrapport för Q1 2010 lämnas 19 april, Q2 2010 lämnas 24 augusti, Q3 2010 lämnas den 27 oktober och bokslutskommuniké (Q4) 2010 lämnas 8 februari, 2011.

Styrelsen och verkställande direktören försäkrar att bokslutskommunikén ger en rättvisande översikt av företagets och koncernens verksamhet, ställning och resultat samt beskriver de väsentliga risker och osäkerhetsfaktorer som företaget och de företag som ingår i koncernen står inför.

Dalstorp den 10 februari 2010

Fredrik Cappelen

Styrelsens ordförande

Sune Svedberg

Ledamot

Fabian Hielte

Ledamot

Mats Ola Palm

Ledamot

Janis von Heyking

Ledamot, pers.repr

Anna Svedberg

Ledamot

Jörgen Ekdahl

VD

Denna bokslutskommuniké har ej varit föremål för revisorernas granskning.

Informationen i denna bokslutskommuniké är sådan som Svedbergs skall offentliggöra enligt lagen om värdepappersmarknaden. Informationen lämnades för offentliggörande 10 februari 2010, kl 13.00

Koncernens resultaträkning i sammandrag, Mkr

	2009	2008	2009	2008
	Okt-Dec	Okt-Dec	Jan-Dec	Jan-Dec
Nettoomsättning	132,4	124,6	482,2	514,3
Kostnad för sålda varor	-72,0	-70,8	-259,1	-276,4
Bruttoresultat	60,4	53,8	223,1	237,9
Försäljningskostnader	-30,9	-30,6	-117,9	-120,8
Forskning och utvecklingskostnader	-2,6	-2,9	-10,0	-8,5
Administrationskostnader	-5,3	-5,3	-18,1	-18,0
Övriga rörelseintäkter / rörelsekostnader	0,0	5,5	-0,9	5,5
Rörelseresultat	21,6	20,5	76,2	96,1
Finansiella poster	0,2	0,5	0,3	2,2
Resultat före skatt	21,8	21,0	76,5	98,3
Skatt	-6,4	-5,3	-20,3	-26,5
Resultat efter skatt, kvarvarande verksamhet	15,4	15,7	56,2	71,8
Resultat efter skatt från avvecklad verksamhet	0,0	-1,7	0,0	16,3
Periodens resultat	15,4	14,0	56,2	88,1
Resultat hänförligt till:				
Moderbolagets aktieägare	15,4	14,0	56,2	88,1
Minoritetsintresse	0,0	0,0	0,0	0,0
Summa	15,4	14,0	56,2	88,1
Nyckeltal per aktie, kvarvarande verksamhet				
Resultat per aktie före och efter utspädning, kr	0,73	0,74	2,65	3,39
Antal aktier, tusental	21 200	21 200	21 200	21 200
Nyckeltal per aktie inkl avvecklad verksamhet				
Resultat per aktie före och efter utspädning, kr	0,73	0,66	2,65	4,16
Antal aktier, tusental	21 200	21 200	21 200	21 200

Rapport över totalresultat i sammandrag, Mkr

	2009	2008	2009	2008
	Okt-Dec	Okt-Dec	Jan-Dec	Jan-Dec
Periodens resultat	15,4	14,0	56,2	88,1
Periodens omräkningsdifferens netto efter skatt	-0,1	1,8	-1,1	2,1
Periodens totalresultat	15,3	15,8	55,1	90,2
Hänförligt till:				
Moderbolagets aktieägare	15,3	15,8	55,1	90,2
Minoritetsintresse	0,0	0,0	0,0	0,0
Periodens totalresultat	15,3	15,8	55,1	90,2

Koncernens balansräkning i sammandrag, Mkr

Tillgångar	2009-12	2008-12
Goodwill	26,7	26,7
Övriga immateriella anläggningstillgångar	19,1	20,1
Materiella anläggningstillgångar	79,6	86,7
Finansiella anläggningstillgångar	0,0	0,0
Summa anläggningstillgångar	125,4	133,5
Varulager	72,1	76,0
Kortfristiga fordringar	106,7	108,5
Likvida medel	81,9	49,9
Summa omsättningstillgångar	260,7	234,4
Summa tillgångar	386,1	367,9

Eget kapital och skulder	2009-12	2008-12
Eget kapital	287,9	269,9
Långfristiga ej räntebärande skulder	23,6	32,2
Kortfristiga ej räntebärande skulder	74,6	65,8
Summa eget kapital och skulder	386,1	367,9

Nyckeltal för koncernen

Kvarvarande verksamhet

	2009	2008	2009	2008
	Okt-Dec	Okt-Dec	Jan-Dec	Jan-Dec
Rörelsemarginal	16,3%	16,5%	15,8%	18,7%
Vinstmarginal	16,5%	16,8%	15,9%	19,1%
Soliditet			74,6%	73,4%
Sysselsatt kapital, mkr			288,0	269,9
Avkastning på sysselsatt kapital			27,4%	36,8%
Avkastning på eget kapital			20,2%	26,9%
Investeringar, mkr	3,0	5,7	11,4	27,2
Medelantal anställda			197	207
Eget kapital per aktie			13,6	12,7
Börskurs på balansdagen			44	28
Summa börsvärde på balansdagen, mkr			935	596

För definitioner, se sid 8

Koncernens kassaflödesanalys i sammandrag, Mkr

	2009	2008
	Jan-Dec	Jan-Dec
Resultat före skatt	76,5	98,3
Justering för poster som inte ingår i kassaflödet	18,7	17,7
Betald skatt	-3,8	-38,6
Kassaflöde från förändringar i rörelsekapital	-10,9	-10,6
Kassaflöde från löpande verksamhet	80,5	66,8
Kassaflöde från investeringsverksamheten	-11,4	-27,2
Kassaflöde från finansieringsverksamheten	-37,1	-84,8
Kassaflöde från kvarvarande verksamhet	32,0	-45,2
Kassaflöde från avvecklad verksamhet	0,0	36,7
Årets kassaflöde	32,0	-8,5
Likvida medel och kortfristiga placeringar vid periodens början	49,9	58,4
Likvida medel och kortfristiga placeringar vid periodens slut	81,9	49,9

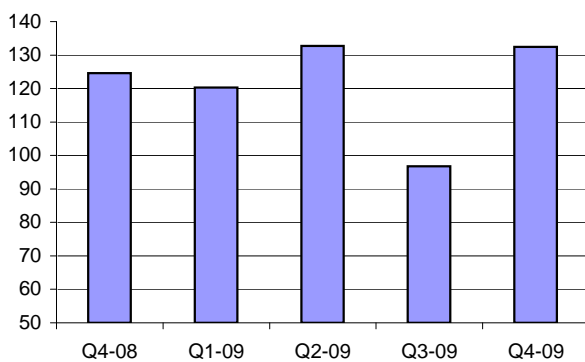
Sammandrag avseende förändringar i koncernens eget kapital, Mkr

	2009-12	2008-12
Eget kapital vid periodens ingång	269,9	264,5
Utdelningar till aktieägare	-37,1	-84,8
Periodens totalresultat	55,1	90,2
Eget kapital vid periodens utgång	287,9	269,9

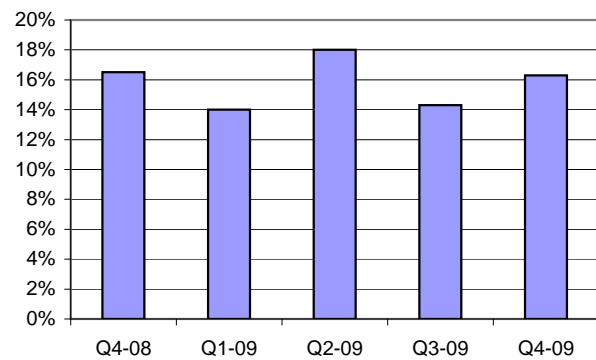
Koncernens nettoomsättning per marknad, Mkr

	2009	2008	Förändring	
	Jan-Dec	Jan-Dec	Mkr	%
Sverige	344,7	350,8	-6,1	-1,7%
Finland	61,7	62,6	-0,9	-1,4%
Norge	47,3	61,7	-14,4	-23,3%
Danmark	11,1	13,1	-2,0	-15,3%
Ryssland	8,9	12,6	-3,7	-29,5%
Storbritannien	5,5	7,6	-2,1	-27,6%
Övrig export	3,0	5,9	-2,9	-49,2%
Summa	482,2	514,3	-32,1	-6,2%

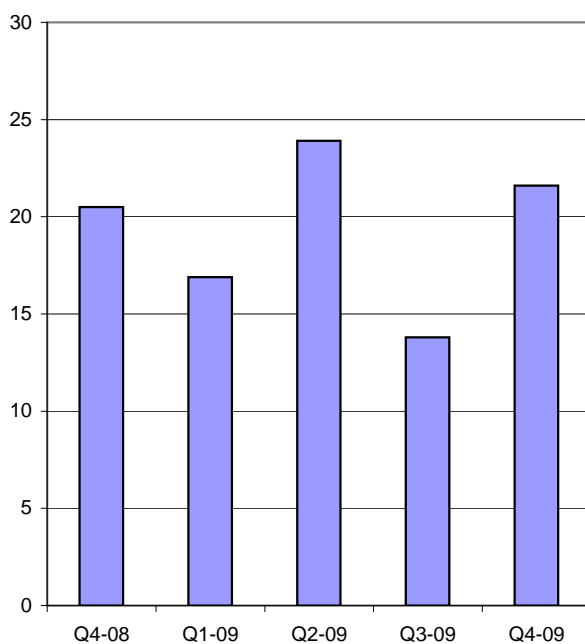
Nettoomsättning, Mkr



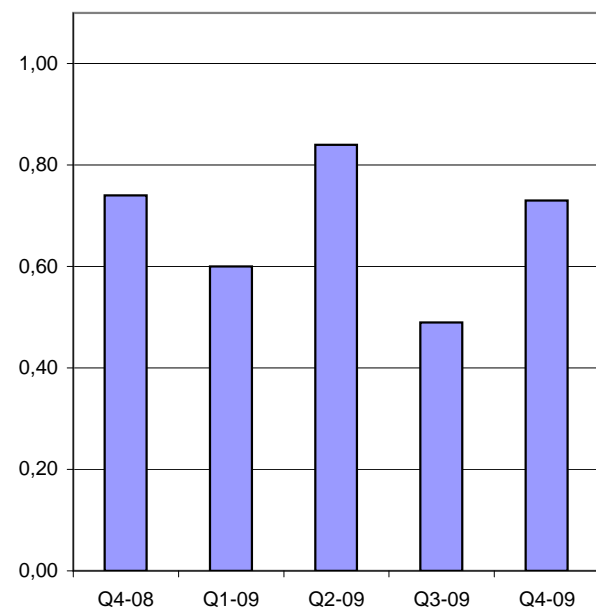
Rörelsemarginal



Rörelseresultat, Mkr



Vinst per aktie, i kr



Moderbolagets resultaträkning i sammandrag, Mkr

	2009	2008	2009	2008
	Okt-Dec	Okt-Dec	Jan-Dec	Jan-Dec
Nettoomsättning	129,4	119,0	466,4	496,3
Kostnad för sålda varor	-71,8	-67,6	-259,1	-270,5
Bruttoresultat	57,6	51,4	207,3	225,8
Försäljningskostnader	-29,5	-30,5	-101,6	-106,4
Forskning och utvecklingskostnader	-2,7	-2,9	-9,9	-10,6
Administrationskostnader	-5,3	-5,3	-18,1	-18,0
Övriga rörelseintäkter / rörelsekostnader	-1,2	4,6	-4,4	2,6
Rörelseresultat	18,9	17,3	73,3	93,4
Resultat från andelar i koncernen	9,2	12,8	9,2	12,8
Övriga finansiella poster	0,1	0,5	0,3	2,3
Resultat efter finansiella poster	28,2	30,6	82,8	108,5
Bokslutsdispositioner	16,7	-10,4	16,7	-10,4
Skatt på årets resultat	-10,6	-3,6	-24,9	-25,4
Periodens resultat	34,3	16,6	74,6	72,7

Moderbolagets balansräkning i sammandrag, Mkr

	2009-12	2008-12
Tillgångar		
Goodwill	8,1	4,8
Övriga immateriella anläggningstillgångar	4,1	4,8
Materiella anläggningstillgångar	71,1	67,2
Finansiella anläggningstillgångar	0,1	20,3
Summa anläggningstillgångar	83,4	97,1
Varulager	70,6	74,9
Kortfristiga fordringar	99,4	104,0
Likvida medel	79,2	45,4
Summa omsättningstillgångar	249,2	224,3
Summa tillgångar	332,6	321,4
Eget kapital och skulder		
Eget kapital	193,8	165,1
Obeskattade reserver	66,8	83,5
Avsättningar	4,5	3,9
Långfristiga skulder	0,0	3,1
Kortfristiga skulder	67,5	65,8
Summa eget kapital och skulder	332,6	321,4

Redovisningsprinciper

Delårsrapporten har, för koncernen, upprättats i enlighet med Årsredovisningslagen samt IAS 34 Delårsrapportering, och för moderbolaget i enlighet med Årsredovisningslagen och Rådet för finansiell rapporterings rekommendation RFR 2.2, Redovisning för juridiska personer. Redovisningsprinciper som tillämpats för koncernen och moderbolaget överensstämmer, om ej annat anges, med de redovisningsprinciper som användes vid upprättandet av den senaste årsredovisningen. Omarbetade IAS 1 Utformning av finansiella rapporter tillämpas från den 1 januari 2009. Ändringen har påverkat Svedbergs redovisning retroaktivt från den 31 december 2007. Ändringen medför bland annat att intäkter och kostnader som tidigare redovisats direkt i eget kapital numera redovisas i en separat rapport direkt efter resultatrapporten. En annan förändring är att nya benämningar på de finansiella rapporterna kan användas. Detta är dock inte tvingande. Svedbergs har valt att behålla de gamla benämningarna.

Definitioner

Vinst per aktie

Periodens resultat dividerat med antal utestående aktier

Rörelsemarginal

Rörelsemarginal i procent av nettoomsättning

Vinstmarginal

Resultat före skatt i procent av nettoomsättning

Soliditet

Eget kapital och minoritetsintresse i procent av balansomslutning

Sysselsatt kapital

Summa tillgångar minus ej räntebärande skulder

Avkastning på sysselsatt kapital

Resultat före skatt plus finansiella kostnader i procent av genomsnittligt sysselsatt kapital

Avkastning på eget kapital

Periodens resultat i procent av genomsnittligt eget kapital

Investeringar

Årets investeringar i anläggningstillgångar

Medelantal anställda

Genomsnittligt antal årsanställda

Eget kapital per aktie

Eget kapital dividerat med antal utestående aktier